

Dogfen ir Cyhoedd



CYNGOR SIR
YNYS MÔN
ISLE OF ANGLESEY
COUNTY COUNCIL

Dr Gwynne Jones
Prif Weithredwr – Chief Executive

CYNGOR SIR YNYS MÔN
ISLE OF ANGLESEY COUNTY COUNCIL
Swyddfeydd y Cyngor - Council Offices
LLANGFNI
Ynys Môn - Anglesey
LL77 7TW

Ffôn / tel (01248) 752500
Ffacs / fax (01248) 750839

RHYBUDD O GYFARFOD	NOTICE OF MEETING
PWYLLGOR ARCHWILIO A LLYWODRAETHU	AUDIT AND GOVERNANCE COMMITTEE
DYDD LLUN, 27 GORFFENNAF 2015 am 2.00 o'r gloch y prynhawn	MONDAY, 27 JULY, 2015 at 2:00 p.m.
YSTAFELL BWYLLGOR 1, SWYDDFEYDD Y CYNGOR, LLANGFNI	COMMITTEE ROOM 1, COUNCIL OFFICES, LLANGFNI
Swyddog Pwyllgor	Ann Holmes 01248 752518 Committee Officer

AELODAU / MEMBERS

Cynghorwyr / Councillors:-

Annibynnol / Independent

Jim Evans, Dafydd Rhys Thomas a Richard Owain Jones

Plaid Cymru / The Party of Wales

John Griffith (Is-Gadeirydd/Vice-Chair), Alun W Mummery a Nicola Roberts

Grwp Chwyldroad/Revolutionist Group

Peter S Rogers

Heb Ymaelodi/Unaffiliated

R LI Jones (Cadeirydd/Chair)

ALEODAU LLEYG / LAY MEMBERS

Mrs Sharon Warnes a Mr Richard Barker

R H A G L E N

1 **DATGANIAD O DDIDDORDEB**

Derbyn unrhyw ddatganiad o ddiddordeb gan unrhyw Aelod neu Swyddog parthed unrhyw eitem o fusnes.

2 **COFNODION CYFARFOD 23 MEHEFIN, 2015** (Tudalennau 1 - 6)

Cyflwyno cofnodion cyfarfod blaenorol y Pwyllgor Archwilio a Llywodraethu a gynhaliwyd ar 23 Mehefin, 2015.

Yn codi –

Y Pennaeth Adnoddau a Swyddog Adran 151 Dros Dro i adrodd ar lafar ynghylch cyfranogiad yr Aelodau Lleyg yn y broses o ethol Cadeirydd ac Is-Gadeirydd.

3 **ADRODDIAD BLYNYDDOL RHEOLI TRYSORLYS 2014/15** (Tudalennau 7 - 20)

Cyflwyno Adroddiad Blynyddol Rheoli Trysorlys am 2014/15.

4 **ARCHWILIO ALLANOL - ADRODDIAD CYNNYDD AR YR ARCHWILIAD ARIANNOL**

Cyflwyno diweddariad ar lafar gan Archwilio Allanol.

5 **ARCHWILIO MEWNOL - ADRODDIAD CYNNYDD** (Tudalennau 21 - 24)

Cyflwyno adroddiad cynnydd ar waith Archwilio Mewnol am Ch1 2015/16.

6 **CYNLLUN STRATEGOL ARCHWILIO MEWNOL 2015/16 I 2017/18** (Tudalennau 25 - 44)

Cyflwyno adroddiad y Rheolwr Archwilio Mewnol Dros Dro.

7 **GWASANAETH DIESEL MORWROL**

Rheolydd Gwasanaethau Cyfrifeg i adrodd ar lafar ynglyn â'r wybodaeth ychwanegol y gofynnwyd amdani mewn perthynas a'r Gwasanaeth Diesel Morwrol yng nghyswllt incwm a gwariant a dileu dyledion drwg.

8 **HAWLIADAU YSWIRIANT** (Tudalennau 45 - 48)

Cyflwyno adroddiad y Rheolwr Risg ac Yswiriant.

9 **GWAHARDD Y WASG A'R CYHOEDD** (Tudalennau 49 - 50)

Ystyried mabwysidau'r canlynol :-

“O dan Adran 100(A)(4) Deddf Llywodraeth Leol 1972, cau allan y wasg a'r cyhoedd o'r cyfarfod yn ystod y drafodaeth ar yr eitem ganlynol oherwydd y gall olygu datgelu gwybodaeth eithriedig fel y'i diffinnir yn Atodlen 12A o'r Ddeddf honno ac yn y Prawf Budd y Cyhoedd amgaeedig”.

10 **RHEOLI RISG** (Tudalennau 51 - 62)

Cyflwyno adroddiad y Rheolwr Risg ac Yswiriant.

11 **GWAHARDD Y WASG A'R CYHOEDD** (Tudalennau 63 - 64)

Ystyried mabwysidau'r canlynol :-

“O dan Adran 100(A)(4) Deddf Llywodraeth Leol 1972, cau allan y wasg a'r cyhoedd o'r cyfarfod yn ystod y drafodaeth ar yr eitem ganlynol oherwydd y gall olygu datgelu gwybodaeth eithriedig fel y'i diffinnir yn Atodlen 12A o'r Ddeddf honno ac yn y Prawf Budd y Cyhoedd amgaeedig”.

12 **DARPARU'R GWASANAETH ARCHWILIO MEWNOL** (Tudalennau 65 - 66)

Cyflwyno adroddiad y Swyddog Adnoddau ac Adran 151 Dros Dro ynghylch trefniadau i ddarparu'r Gwasanaeth Archwilio Mewnol.

This page is intentionally left blank

PWYLLGOR ARCHWILIO A LLYWODRAETHU

Cofnodion y cyfarfod a gynhaliwyd ar 23 Mehefin 2015

PRESENNOL:	Y Cynghorydd R.Llewelyn Jones (Cadeirydd) Y Cynghorydd John Griffith (Is-gadeirydd) Y Cynghorwyr Jim Evans, Alun Mummery, Peter Rogers Aelodau Lleyg: Mr Richard Barker a Mrs Sharon Warnes
WRTH LAW:	Pennaeth Adnoddau a Swyddog Adran 151 Dros Dro Rheolydd Gwasanaethau Cyfrifeg a Dirprwy Swyddog Adran 151 (BHO) Cyfrifydd Dros Dro (AK) Rheolwr Rhaglen a Chynllunio Busnes (GM) Swyddog Pwyllgor (ATH)
YMDDIHEURIADAU:	Y Cynghorwyr Richard Owain Jones, Dafydd Rhys Thomas
HEFYD YN BRESENNOL:	Mr Huw Lloyd Jones (Swyddfa Archwilio Cymru), Mr Martin George (PwC)

Estynnodd y Cadeirydd groeso i bawb a oedd yn bresennol i'r Pwyllgor Archwilio a Llywodraethu cyntaf ym mlwyddyn sirol 2015/16 ac yn arbennig felly i'r Cynghorydd Peter Rogers fel aelod newydd o'r Pwyllgor. Diolchodd y Cadeirydd hefyd i holl Aelodau'r Pwyllgor a'r swyddogion sy'n cynorthwyo'r Pwyllgor Archwilio a Llywodraethu am eu cyfraniadau yn ystod y flwyddyn a aeth heibio.

1. DATGANIADAU O DDIDDORDEB

Mewn perthynas â'r cyfeiriad yn y Datganiad Cyfrifon dan eitem 3 at y Cynllun Pensiwn Llywodraeth Leol, nododd Mrs Sharon Warnes ei bod wedi ei phenodi i wasanaethu ar Bwyllgor Cronfa Bensiwn Gwynedd, ond ei bod wedi cael cyngor nad yw hynny'n golygu bod ganddi ddiddordeb a fyddai'n ei gwahardd rhag medru cymryd rhan yn y drafodaeth ar yr eitem.

2. COFNODION CYFARFOD 27 EBRILL 2015 A CHYFARFOD 14 MAI 2015

Cyflwynwyd cofnodion cyfarfodydd blaenorol y Pwyllgor Archwilio a gynhaliwyd ar 27 Ebrill 2015 a 14 Mai 2015 a chadarnhawyd eu bod yn gywir.

Yn codi o gofnodion y cyfarfod ar 27 Ebrill 2015 -

Gofynnodd y Pwyllgor am ddiweddariad ynghylch cynnydd trafodaethau gyda Chyngor Bwrdeistref Sirol Conwy mewn perthynas â'r Cyngor hwnnw'n rheoli Gwasanaeth Archwilio Mewnol yr Awdurdod hwn. Dywedodd y Pennaeth Adnoddau a'r Swyddog Adran 151 Dros Dro fod trafodaethau'n parhau a'i fod yn gobeithio y gellid dod i gytundeb yn fuan. Roedd wedi bwriadu adrodd ar gynnig pendant ar gyfer rheoli'r Gwasanaeth Archwilio Mewnol i'r cyfarfod o'r Pwyllgor ym mis Gorffennaf cyn i'r trefniant ddod i rym ym mis Awst. Mae'r amserlen honno ar gyfer gweithredu'n dal i fod yn bosib ac mae'n parhau i fwriadu adrodd i'r cyfarfod ym mis Gorffennaf.

Yn codi o gofnodion cyfarfod 14 Mai 2015 -

Eglurodd Mr Richard Barker, Aelod Lleyg ei fod ef a'i gyd-Aelod Lleyg, Mrs Sharon Warnes wedi absenoli eu hunain o'r broses o ethol Cadeirydd ac Is-gadeirydd ar gyfer y Pwyllgor Archwilio a Llywodraethu oherwydd eu bod yn teimlo, unwaith eto yn ystod eu cyfnod fel Aelodau Lleyg, eu bod ar gyrrion y broses ac nad oeddent wedi cael unrhyw ran ynddi na'r trafodaethau perthnasol er eu bod

yn aelodau llawn o'r Pwyllgor. Dywedodd Mr Barker a Mrs Warnes eu bod yn teimlo nad oedd unrhyw ffordd neu gyfrwng y gallant eu defnyddio fel Aelodau Lleyg i fynegi eu sylwadau ynghylch pwy fyddai orau i wasanaethu fel Cadeirydd ac Is-gadeirydd y Pwyllgor, ac o'r herwydd nid oeddent yn teimlo y gallent gymryd rhan yn y broses ethol mewn ffordd agored a thryloyw. Roeddent yn dymuno dwyn sylw at y mater er mwyn rhoi cyfle i'r Awdurdod gywiro'r sefyllfa a newid y broses er budd Aelodau Lleyg a benodir i'w hollynu yn y dyfodol.

Dywedodd y Pennaeth Adnoddau a'r Swyddog Adran 151 Dros Dro nad oedd wedi bod yn ymwybodol o'r mater hwn ond y byddai, gyda chaniatâd y Pwyllgor, yn cyfeirio'r mater at y Prif Weithredwr a'r Swyddog Monitro i sicrhau ei fod yn cael sylw a byddai'n adrodd yn ôl i'r Pwyllgor yn ei gyfarfod nesaf ynghylch sut y gellid addasu'r broses ar gyfer ethol Cadeirydd ac Is-gadeirydd ar gyfer y Pwyllgor hwn fel bod modd i Aelodau Lleyg sydd ar y Pwyllgor gael mewnbwn iddi. Nododd y Pwyllgor ei fod yn fodlon i'r Swyddog fwrw ymlaen ar y llinellau a awgrymwyd ganddo.

PWYNT GWEITHREDU'N CODI: Bod y Pennaeth Adnoddau a'r Swyddog Adran 151 Dros Dro yn codi'r mater o addasu'r broses ar gyfer ethol Cadeirydd ac Is-gadeirydd y Pwyllgor fel bod modd i'r Aelodau Lleyg gael mewnbwn iddi, ac adrodd yn ôl i'r cyfarfod nesaf.

3. DATGANIAD CYFRIFON DRAFFT 2014/15 A DATGANIAD LLYWODRAETHU BLYNYDDOL 2014/15

Cyflwynwyd i sylw'r Pwyllgor Ddatganiad Cyfrifon drafft ar gyfer 2014/15 a oedd yn cynnwys y Datganiad Llywodraethu Blynyddol am y flwyddyn honno.

Dywedodd y Rheolydd Gwasanaethau Cyfrifeg a'r Dirprwy Swyddog Adran 151 fod y cyfrifon drafft ar gyfer 2014/15 wedi eu cau cryn amser cyn y dyddiad cau statudol o 30 Mehefin ac, yn unol ag arferion da, maent yn cael eu cyflwyno i'r Pwyllgor Archwilio am sylwadau cyn cychwyn yr archwiliad ffurfiol. Yn wahanol i'r blynyddoedd cynt lle'r câi'r broses o gynhyrchu'r cyfrifon ei chynnal yn bennaf gan dîm o staff allanol, roedd cyfrifon 2014/15 wedi eu cynhyrchu gan staff y Gwasanaeth Cyllid mewnol. Dywedodd y Swyddog bod y Datganiad yn ddogfen gymhleth a hirfaith a dygodd sylw'r Pwyllgor at y Datganiad ar gyfer Cronfeydd Wrth Gefn; y Cyfrif Incwm a Gwariant a'r Fantolen a'r nodiadau eglurhaol fel meysydd diddordeb allweddol i'r Pwyllgor. Cadarnhaodd fod y Gwasanaeth Cyllid yn gyfforddus gyda lefel cronfeydd wrth gefn yr Awdurdod ac yn fodlon hefyd gyda chynnwys y datganiadau ariannol. Cyfeiriodd at ddogfennaeth ychwanegol a ddisbarthwyd yn y cyfarfod, ac esboniodd ei bod yn adlewyrchu addasiadau penodol a wnaed i'r drafft ar ôl cyhoeddi'r rhaglen ar gyfer y cyfarfod heddiw ac nad ydynt yn newid sefyllfa ariannol y Cyngor fel y nodir hi yn y Datganiad drafft.

Rhoddodd y Pwyllgor sylw i'r Datganiad drafft a nododd y pwyntiau a ganlyn –

- Mewn perthynas â gwariant refeniw, nododd y Pwyllgor y llwyddwyd i gyrraedd y targed arbedion ac effeithlonwyd o £6.3m ar gyfer 2014/15 er mwyn pennu'r gyllideb o fewn yr adnoddau sydd ar gael. Nododd y Pwyllgor y byddai'r heriau ariannol yn 2015/16 a'r tu draw i hynny hyd yn oed yn llymach wrth i gyllidebau barhau i ostwng ac y byddai angen dod o hyd i ragor o arbedion; gofynnodd y Pwyllgor am sicrwydd fod yr Awdurdod mewn sefyllfa i reoli'r heriau hynny a'r risgiau cynhenid sy'n gysylltiedig â gwneud rhagor o arbedion sylweddol. Dywedodd y Pennaeth Adnoddau a'r Swyddog Adran 151 Dros Dro fod yr holl arbedion a ymgorfforwyd yng nghyllideb 2015/16 wedi cael eu costio yn fwy effeithiol nag yn y blynyddoedd cynt; mae yna gynlluniau cyllidebol ar gyfer cyflawni pob eitem o arbedion; roedd cynllun prosiect ar gyfer yr holl arbedion a buont yn destun asesiad o'r effaith ar gydraddoldebau hefyd gan olygu y dylai'r broses o gyflawni arbedion yn 2015/16 fod yn symlach nag yn 2014/15 pan fu peth ansicrwydd ynghylch sut y byddai'r rhaglen arbedion yn cael ei chyflawni.
- Nododd y Pwyllgor bod y broses o ardystio'r cyfrifon gan archwilwyr allanol wedi ei dal yn ôl yn rhai o'r blynyddoedd diwethaf hyd nes yr oedd gwrthwynebiadau a godwyd gan aelod(au)'r cyhoedd wedi eu datrys a gofynnodd am sicrwydd nad oedd swyddogion yn rhagweld sefyllfa o'r fath yn codi mewn perthynas â chyfrifon 2014/15. Dywedodd y Pennaeth Adnoddau a'r Swyddog Adran 151 Dros Dro fod aelodau o'r cyhoedd wedi cael eu hysbysu bod y cyfrifon drafft ar gael i'w harchwilio a bod ganddynt hawl i edrych arnynt ac i ofyn cwestiynau yn eu cylch. Dywedodd nad oedd yn ymwybodol o unrhyw fater yn codi o'r tu allan i'r Cyngor ar hyn o bryd, ac os byddai hynny'n digwydd, mae p'un a fyddai'n golygu oedi o ran ardystio'r cyfrifon ai peidio yn dibynnu ar

ddilysrwydd y cwestiwn a'r gwrthwynebiad a gyflwynir. Cadarnhaodd y Swyddog nad oedd yn credu bod unrhyw agwedd ar y Datganiad drafft yn peri pryder iddo i'r graddau y byddai'n ei orfodi i argymhell y dylid arafu'r broses archwilio nac yn oedi'r broses o gymeradwyo'r cyfrifon yn y pen draw. O safbwynt yr archwilwyr allanol cadarnhaodd Mr Martin George o PwC nad oeddent yn ymchwilio i unrhyw faterion ar hyn o bryd a fyddai'n dal y broses archwilio yn ôl.

- Gofynnodd y Pwyllgor am eglurhad ynghylch sefyllfa'r Cyngor mewn perthynas â chronfeydd wrth gefn o ran eu digonolrwydd a'r llinyn mesur ar gyfer penderfynu beth sy'n lefel ddigonol. Holodd y Pwyllgor hefyd a oedd yr arian wrth gefn yn yr ysgolion yn creu pryder. Dywedodd y Rheolydd Gwasanaethau Cyfrifeg bod y Gwasanaeth Cyllid yn fodlon gyda balansau cyffredinol yr Awdurdod sydd ychydig o dan 7%. Er nad yw'r cronfeydd sydd gan yr ysgolion yn achos o bryder fel y cyfryw, mae'n rhaid i ysgolion a chanddynt gronfeydd mawr fod â chynlluniau gwariant ac mae'n rhaid i'r rheini sydd â diffyg fod â chynllun i roi sylw i'r sefyllfa honno hefyd. Cadarnhaodd y Pennaeth Adnoddau Dros Dro mai'r disgwyliad cyffredinol yw bod awdurdodau lleol yn cadw balans cronfeydd wrth gefn o gwmpas 5% ond bod hynny'n dibynnu ar farn y Swyddogion Adran 151 unigol. Mae p'un a yw pob awdurdod angen lefel o 5% yn dibynnu ar eu hamgylchiadau; yr heriau ariannol y maent yn eu hwynebu, perfformiad hanesyddol ac ansawdd eu rheolaeth ariannol ac mae'r cyfan o'r rhain yn ffactorau a fyddai'n sail ar gyfer gwneud penderfyniad ynghylch digonolrwydd y cronfeydd wrth gefn. Ei farn broffesiynol ef oedd bod balans o 6% i 6.5% yn rhesymol ar gyfer cronfeydd wrth gefn yr Awdurdod hwn.

Penderfynwyd nodi'r Datganiad Cyfrifon drafft ar gyfer 2014/15 cyn iddo gael ei archwilio'n allanol.

4. ARCHWILIAD ALLANOL

4.1 Cyflwynwyd Cynllun Archwilio Allanol 2015 i sylw'r Pwyllgor.

Adroddodd Mr Martin George o PwC ar y materion a oedd yn ymwneud â'r archwiliad ariannol fel a ganlyn –

- Y dull fesul cam o gynnal yr archwiliad ffurfiol o'r datganiadau ariannol fel y gwelir yn Atodiad 1 yr adroddiad.
- Y risgiau archwilio arwyddocaol a'r ymateb archwilio arfaethedig i liniaru'r risgiau hynny fel yn Atodiad 2.
- Y risg o dwyll a chyfrifoldebau Archwilwyr; Rheolwyr a'r rheini sy'n gyfrifol am faterion llywodraethiant yn eu cylch.
- Ardystio hawliadau grant a dychweliadau a'r materion mwyaf arwyddocaol a/neu ailadroddus a nodwyd wrth wneud gwaith ardystio grantiau ar gyfer 2013/14 fel yn Atodiad 3.

Mewn perthynas â'r archwiliad perfformiad adroddodd Mr Huw Lloyd Jones o Swyddfa Archwilio Cymru ar -

- Elfennau'r gwaith archwilio perfformiad fel yn Atodiad 4.
- Cynnwys rhaglen waith 2015/16 ar gyfer yr archwiliad perfformiad wedi ei rannu'n archwiliad gwella ac asesu ac astudiaethau llywodraeth leol a'r prosiectau penodol perthnasol.

Rhododd y Pwyllgor sylw i'r adroddiad ac, fel ymddiriedolwr sefydliad trydydd sector sy'n darparu gwasanaethau cymdeithasol i oedolion, gofynnodd yr Aelod Lleyg Mr Richard Barker sut y bydd yr elfen perfformiad yn yr astudiaeth arfaethedig y bwriedir ei gynnal yng ngogledd Cymru ar gyfer meincnodi costau Gwasanaethau Cymdeithasol yn erbyn perfformiad yn cael ei nodi a'i diffinio.

Dywedodd Mr Huw Lloyd Jones fod Swyddfa Archwilio Cymru wedi datod y datganiadau canlyniadau refeniw ar gyfer cyngorau yng Nghymru a'r amryfal linellau y tu mewn iddynt ac wedi priodoli'r llinellau hynny i ddangosyddion perfformio cenedlaethol penodol ar gyfer Gwasanaethau Cymdeithasol Plant ac Oedolion; bydd wedyn yn cymharu perfformiad ar draws awdurdodau. Mae rhai awdurdodau yn perfformio'n uchel am gost isel tra bod eraill yn perfformio'n uchel am gost uchel. Pwrpas yr astudiaeth yw archwilio pam mae pethau fel y maent.

4.2 Cyflwynwyd Tystysgrif Cydymffurfio yn dilyn archwiliad ar Gynllun Gwella 2015/16 y Cyngor ac fe'i nodwyd gan y Pwyllgor. Mae'r Dystysgrif yn cadarnhau fod y Cyngor wedi cyflawni ei ddyletswyddau i baratoi a chyhoeddi Cynllun Gwella yn unol â'r gofynion statudol a nodir yn adran 15 Mesur Llywodraeth Leol (Cymru) 2008 a chanllawiau statudol.

4.3 Cyflwynwyd, er gwybodaeth y Pwyllgor, ddiweddariad ar statws prosiectau gwella ac asesu sydd wedi'u cynllunio neu'n mynd rhagddynt gan SAC, ac fe'i nodwyd.

Rhoddodd Mr Huw Lloyd Jones wybod i'r Pwyllgor y bydd yr adroddiad Asesiad Corfforaethol ar Gyngor Sir Ynys Môn pan gaiff ei gyflwyno yn cynnwys atodiad o'r holl argymhellion o'r adroddiadau cenedlaethol a gyhoeddwyd y llynedd, ac o hyn ymlaen bydd disgwyl i bob Cyngor benderfynu pa rai o'r argymhellion hynny sy'n fwyaf perthnasol iddynt hwy, a ffurfio Cynllun Gweithredu o'u hamgylch. Cyfeiriodd at bwynt trafod o gyfarfod diwethaf y Pwyllgor ynghylch sut allai'r Pwyllgor gael gwybod am adroddiadau ac astudiaethau cenedlaethol a allai fod o ddiddordeb i'w aelodau, na fyddent yn cael eu dwyn i'w sylw'n uniongyrchol efallai am nad oeddynt yn benodol i Ynys Môn, a dywedodd y byddai'n annog y Cyngor i fyfyrto ar sut mae'n delio ag adroddiadau allanol nad ydynt yn benodol i Ynys Môn ond sydd o bosib yn cynnwys negeseuon sy'n berthnasol iddo.

4.4 Cyflwynwyd, er gwybodaeth y Pwyllgor, adroddiad ar gasgliadau adolygiad SAC o Fwrdd Gwasanaethau Lleol Ynys Môn a Gwynedd.

Adroddodd Mr Huw Lloyd Jones fod yr adolygiad wedi canfod bod Bwrdd Gwasanaethau Lleol Ynys Môn a Gwynedd, ar ôl dechrau araf deg, wedi datblygu ffocws mwy eglur ac yn gwella ei drefniadau llywodraethu ond bod angen dyfalbarhau â'r cynnydd a wnaed yn ddiweddar. Cynghorodd fod angen monitro'r cynnydd wrth weithredu'r cynigion i wella ac efallai y byddai'r Pwyllgor Archwilio a Llywodraethu neu'r Pwyllgor Sgriwtini Partneriaethau yn dymuno cadw golwg ar yr agwedd hon er mwyn sicrhau fod y gwelliant yn cael ei gynnal.

Rhoddodd y Pwyllgor ystyriaeth i'r adroddiad a chododd y pwyntiau a ganlyn –

- Ceisiodd y Pwyllgor eglurder ynghylch y trefniadau llywodraethu ar gyfer gosod a rheoli eitemau agenda'r Bwrdd (gan gofio'r amrywiol fuddiannau a gâi eu cynrychioli arno) a sut oeddent yn plethu gyda busnes y Cyngor. Dywedodd Mr Huw Lloyd Jones fod y busnes a drafodir yng nghyfarfodydd y BGLI yn cael ei bennu gan y Bwrdd ei hun o fewn y fframwaith Swyddogion. Mae'n galonogol erbyn hyn fod amcanion y BGLI ac amcanion y Cyngor yn cyd-blethu'n well; bydd angen i agenda'r Bwrdd roi sylw i'r amcanion ehangach hynny.
- Ceisiodd y Pwyllgor eglurder ynghylch a oedd nodau ac amcanion y Bwrdd Gwasanaethau Lleol yn cynnwys cael gwared ar ddyblygu a sicrhau gwerth am arian ac effeithlonrwydd yn y modd y caiff adnoddau eu defnyddio. Dywedodd Mr Huw Lloyd Jones fod y BGLI yn awr yn fwy eglur ei ffocws o ran beth mae'n ei wneud, ac mai rhan allweddol o hynny yw sicrhau bod y bunt gyhoeddus yn cael ei gwario'n dda.
- Cwestiynodd y Pwyllgor a yw hi'n briodol a/neu'n amserol iddo ofyn i'r BGLI am adroddiad ar unrhyw arbedion y mae wedi'u canfod hyd yma. Dywedodd Mr Huw Lloyd Jones ei bod yn gynamserol siarad am y BGLI yn nhermau cyflawni arbedion ar y pwynt hwn. Cadarnhaodd fod yna drefniadau am sgriwtini ar y cyd yng nghyd-destun y BGLI a phan fydd y trefniadau hynny'n derfynol ac wedi'u sefydlu, disgwylir y bydd craffu manylach ar ddefnydd y Bwrdd o adnoddau. Nododd y Pwyllgor y pwynt a phwysleisiodd fod angen adrodd yn ehangach ac yn fwy tryloyw ar y Bwrdd yn gyffredinol.
- Os yw'r Awdurdod am ddefnyddio adnoddau'n fwy effeithlon, nododd y Pwyllgor fod angen iddo ystyried annog ac ehangu cydweithio.
- Yn wyneb ymestyn cyfrifoldebau llywodraethu'r Pwyllgor hwn ac yn arbennig ei rôl oruchwylio o ran trefniadau llywodraethu'r partneriaethau arwyddocaol yr oedd y Cyngor yn rhan ohonynt, awgrymwyd bod angen rhoi ystyriaeth i, a chael sgwrs ynglŷn â beth yw amcanion y Pwyllgor yn y rôl honno a beth ddylai ganolbwyntio arno. Dywedodd y Pennaeth Adnoddau a Swyddog Adran 151 Dros Dro fod dal angen cwblhau gwaith pellach o fewn y Cyngor ynghylch sut mae'n ymgysylltu gyda phartneriaid. Maes diddordeb synhwyrol i'r Pwyllgor Archwilio a Llywodraethu yw adrodd ar berfformiad ariannol y partneriaethau yn enwedig gan mai Cyngor Gwynedd sy'n cynnal y mwyafrif o'r partneriaethau y mae'r Cyngor yn rhan ohonynt, sy'n golygu nad yw Ynys Môn yn chwarae unrhyw ran wrth gynhyrchu'r cyfrifon ariannol ar eu cyfer. Awgrymodd y byddai'n addysgiadol ac yn ddefnyddiol yng nghyswllt gwella ymgysylltu

i'r Pwyllgor gael golwg ar wybodaeth ariannol y partneriaethau, a chytunodd y Pwyllgor gyda hyn.

Dywedodd y Rheolwr Rhaglen a Chynllunio Busnes fod trefniadau'r Cyngor ar gyfer ymdrin â phartneriaethau a'u llywodraethu wedi dod i'r amlwg fel maes sydd angen ei wella yn y gwaith a wnaed mewn perthynas â'r hunanasesiad corfforaethol, ac yn arbennig yr angen i adolygu partneriaethau hanesyddol i weld a ydynt dal yn darparu gwerth ac a ydynt dal yn gwasanaethu er lles trigolion Ynys Môn. Mae'r darn hwnnw o waith wedi cael ei adnabod ac yn dilyn hynny, bydd polisiau, protocolau a disgwyliadau yn cael eu creu a'u cymhwyso i bob trefniant partneriaethau newydd yr eir iddynt. Awgrymodd bod rôl i'r Pwyllgor Archwilio a Llywodraethiant sgriwteiddio'r ddogfennaeth lywodraethu wrth iddi gael ei chreu. Nododd y Pwyllgor y pwynt a phwysleisiodd hefyd ei fod ar adegau wedi tynnu sylw at ffaeledau yng nghyd-destun llywodraethiant partneriaethau.

Awgrymodd Mrs Sharon Warnes, er mwyn sicrhau nad yw'r Pwyllgor yn colli golwg ar beth ddylai fod yn ei wneud a phryd, y byddai'n ddefnyddiol iddo gael taflen grynodedb (i allu cyfeirio'n sydyn ati) o'r materion a'r meysydd allweddol y mae wedi ymrwymo i'w monitro i sicrhau ei fod yn ymwybodol o ba bryd y dylent gael eu hadolygu, a'i fod yn glir ynghylch y disgwyliadau. Dywedodd Mr Huw Lloyd Jones fod rhai awdurdodau, fel mater o drefn, yn trefnu wybodaeth fod ar gael i'w pwyllgorau archwilio ynglŷn ag adroddiadau allanol a'r materion maent yn eu hymgorffori, yr argymhellion ynddynt a'u perthnasedd i'r awdurdod unigol.

Penderfynwyd nodi adroddiad SAC ar yr adolygiad ar Fwrdd Gwasanaethau Lleol Ynys Môn a Gwynedd.

CAMAU GWEITHREDU'N CODI: Y Pennaeth Adnoddau a Swyddog Adran 151 Dros Dro i ddarparu i'r Pwyllgor –

- **Gwybodaeth ariannol am y partneriaethau allweddol y mae'r Cyngor yn rhan ohonynt**
- **Taflen gyfeirio gryno o'r meysydd a'r materion allweddol i'w hadolygu gan y Pwyllgor, ac erbyn pa bryd.**

5. MATER ER GWYBODAETH – DIESEL MORWROL

Yn unol â'r cais a wnaed gan y Pwyllgor yn ei gyfarfod blaenorol, cyflwynwyd mantolen y Gwasanaeth Diesel Morwrol am y pum mlynedd diwethaf i'r Pwyllgor er gwybodaeth.

Ar ôl ystyried y data a gyflwynwyd, gofynnodd y Pwyllgor am y wybodaeth atodol a ganlyn erbyn y cyfarfod nesaf er mwyn egluro ymhellach sefyllfa'r gwasanaeth diesel morwrol -

- Gwybodaeth ynglŷn ag incwm a gwariant y gwasanaeth diesel morwrol fel y gall y Pwyllgor fod yn glir ynghylch y sefyllfa o golled neu elw.
- Gwybodaeth ynglŷn ag unrhyw ddyledion drwg sydd wedi eu dileu.
- Gofynnodd y Pwyllgor hefyd i'r Prif Swyddog Datblygu (Twristiaeth a Morwrol) ddod i'r cyfarfod nesaf i ymateb i unrhyw gwestiynau allai ddeillio o'r wybodaeth ychwanegol.

Penderfynwyd nodi'r wybodaeth a gyflwynwyd.

CAM GWEITHREDU'N CODI: Y Pennaeth Adnoddau a Swyddog Adran 151 Dros Dro ar y cyd â'r Pennaeth Economaidd ac Adfywio Cymunedol i ddwyn ynghyd y wybodaeth ychwanegol i'w chyflwyno i'r cyfarfod nesaf yn unol â chais y Pwyllgor.

6. CAU ALLAN Y WASG A'R CYHOEDD

Dan Adran 100 (A)(4) Deddf Llywodraeth Leol 1972, gyrrwyd y wasg a'r cyhoedd allan o'r cyfarfod yn ystod y drafodaeth ar yr eitem a ganlyn, oherwydd y tebygrwydd y câi gwybodaeth ei rhyddhau a honno'n wybodaeth y gwna Atodlen 12A y Ddeddf eithriad ohoni fel y diffinnir y wybodaeth yn y Ddeddf ac yn y Prawf Budd y Cyhoedd sydd ynghlwm.

7. YMG AIS O DWYLL YN ERBYN Y CYNGOR

Cyflwynwyd er gwybodaeth i'r Pwyllgor ohebiaeth rhwng y Pennaeth Adnoddau a'r Swyddog Adran 151 Dros Dro a Heddlu Gogledd Cymru ynglŷn ag ymgais i dwyllo'r Cyngor.

Penderfynwyd nodi'r wybodaeth.

DIM GWEITHREDU PELLACH YN CODI

**Y Cynghorydd R.Llewelyn Jones
Cadeirydd**

DRAFT

CYNGOR SIR YNYS MÔN	
ADRODDIAD:	PWYLLGOR ARCHWILIO
DYDDIAD:	27 GORFFENNAF 2015
PWNC:	ADRODDIAD BLYNYDDOL AR REOLI TRYSORLYS AM Y FLWYDDYN ARIANNOL 2014/15
DEILYDD(ION) PORTFFOLIO:	CYNGHORYDD H E JONES
SWYDDOG(ION) ARWEINIOL:	RICHARD MICKLEWRIGHT
SWYDDOG CYSWLLT:	BEN DAVIES / GARETH ROBERTS (EST. 2610/2675)
Natur a rheswm am adrodd	
<p>Cydymffurfio a'r rheoliadau a gyflwynwyd dan Ddeddf Llywodraeth Leol 2003 a chyda Cynllun Dirprwyo'r Cyngor ar gyfer Materion Trysorlys am y cyfnod 2014/15 (Atodiad 8 o Ddatganiad Rheoli Trysorlys 2014/15). Yn unol â'r Cynllun Dirprwyo, caiff yr adroddiad hwn ei gyflwyno i'r Pwyllgor Gwaith ac yna i'r Cyngor lawn yn dilyn ei sgrwtineiddio gan y Pwyllgor hwn.</p>	

Crynodeb

Mae'n rhaid i'r Cyngor hwn, yn unol â rheoliadau dan Ddeddf Llywodraeth Leol 2003, gynhyrchu adolygiad blynyddol ar reoli trysorlys yn adlewyrchu gweithgareddau Rheoli Trysorlys a'r dangosyddion pwylllog a thrysorlys gwirioneddol am 2014/15. Mae'r adroddiad hwn yn bodloni gofynion côd ymarfer CIPFA ar Reoli Trysorlys (y Côd) a Chôd Pwylllog CIPFA ar gyfer Cyllid Cyfalaf mewn Awdurdodau Lleol (Y Côd Pwylllog).

Yn ystod 2014/15, y gofynion lleiaf ynglŷn ag adrodd yn ôl oedd bod y Cyngor llawn yn derbyn yr adroddiadau canlynol:-

- Strategaeth flynyddol y trysorlys o flaen y flwyddyn (a dderbyniwyd ar 27 Chwefror 2015);
- Adroddiad diweddarau canol y flwyddyn (o leiaf) ar y trysorlys a dderbyniwyd ar 4 Rhagfyr 2014);
- Adroddiad blynyddol ar ôl y flwyddyn ac yn disgrifio'r gweithgaredd o'i gymharu â'r strategaeth (yr adroddiad hwn).

Mae'r amgylchedd rheoleiddiol yn rhoi'r cyfrifoldeb i Aelodau i adolygu a sgrwtineiddio polisi a gweithgareddau rheoli trysorlys. O'r herwydd, mae'r adroddiad hwn yn bwysig gan ei fod yn darparu manylion am y sefyllfa alldro ar gyfer gweithgareddau trysorlys ac mae'n tynnu sylw at gydymffurfiaeth â pholisïau'r Cyngor a gymeradwywyd yn flaenorol gan Aelodau.

Mae'r Cyngor hwn yn cadarnhau ei fod wedi cydymffurfio gyda'r gofynion o dan y Côd i'r Pwyllgor Archwilio sgrwtineiddio'r holl adroddiadau rheoli trysorlys uchod cyn eu cyflwyno i'r Cyngor llawn.

Er mwyn cefnogi rôl sgrwtini aelodau'r Pwyllgor Archwilio cafwyd hyfforddiant i aelodau ar faterion rheoli trysorlys yn ystod mis Gorffennaf 2014.

Yn ystod 2014/15, cydymffurfiodd y Cyngor â'r anghenion deddfwriaethol a rheoleiddiol. Mae'r dangosyddion pwylllog a thrysorlys gwirioneddol allweddol sy'n manylu ar effaith gweithgareddau cyfalaf yn ystod y flwyddyn gyda chymaryddion, fel a ganlyn:-

Data ar gyfer Dangosyddion darbodus a thrysorlys gwirioneddol	2013/14 Gwirioneddol £000	2014/15 Gwreiddiol £000	2014/15 Gwirioneddol £000
Gwariant Cyfalaf	20,936	18,100	15,769
• Dim-CRT	3,169	5,700	5,518
• CRT	24,105	23,800	21,287
• Cyfanswm			
Cyfanswm Gofyniad Cyllido Cyfalaf			
• Dim-CRT	86,286	92,400	85,932
• CRT	23,903	23,000	22,650
• Cyfanswm	110,189	115,400	108,582
Benthyca Gros	89,590	125,000	89,583
Dyled Allanol	89,590	127,000	89,583
Buddsoddiadau *			
• Mwy na blwyddyn	-		-
• O dan flwyddyn	9,196		10,983
• Cyfanswm	9,196		10,983

Gellir gweld dangosyddion pwylllog a thrysorlys eraill ym mhrif gorff yr adroddiad hwn. Mae'r Swyddog Adran 151 hefyd yn cadarnhau y benthyccwyd arian i bwrpas cyfalaf yn unig ac na chafodd y terfynau benthyca statudol (y terfyn awdurdodedig), eu torri.

Gwelwyd yr un amgylchedd heriol yn ystod blwyddyn ariannol 2014/15 â'r blynyddoedd cynt, sef dychweliadau isel ar fuddsoddiadau.

Argymhellion

Argymhellir bod y Pwyllgor yn:-

- (i) Nodi bod y ffigyrau canlyniad yn yr adroddiad hwn yn parhau dros dro hyd nes bydd archwiliad y Datganiad Cyfrifon 2014/15 wedi ei gwblhau a'i lofnodi; bydd unrhyw addasiadau arwyddocaol i'r ffigyrau sy'n gynwysiedig yn yr adroddiad hwn yn cael eu hadrodd fel yn briodol;
- (ii) Nodi'r dangosyddion pwylllog a thrysorlys gwirioneddol 2014/15 yn yr adroddiad hwn;
- (iii) Ystyried yr adroddiad rheoli trysorlys blynyddol am 2014/15 a'i gyflwyno ymlaen i'r Pwyllgor Gwaith nesaf gydag unrhyw sylwadau.

Atodiadau:

- Atodiad 1 - Crynodeb o Werth y Portffolio ar 31 Mawrth 2015
- Atodiad 2 - Graddfeydd Credyd Gwrthbartion buddsoddi a'r adneuron a ddelir gyda phob un ar 31 Mawrth 2015
- Atodiad 3 - Graddfeydd Credyd Cyfatebol
- Atodiad 4 - Yr Economi a Graddfeydd Llog – Sylwebaeth gan Capita Asset Services

Papurau Cefndirol:

- Datganiad ar y Strategaeth Rheoli Trysorlys 2014/15
- Dangosyddion Darbodus a Thrysorlys am 2014/15
- Adroddiad Rheoli Trysorlys – Chwarter Cyntaf 2014/15
- Adroddiad ar yr Adolygiad Canol Blwyddyn o Reoli Trysorlys 2014/15
- Adroddiad Rheoli Trysorlys – Trydydd Chwarter 2014/15

1. CYFLWYNIAD

Mae'r adroddiad hwn yn cynnwys ac yn crynhoi'r swyddogaethau/gweithgareddau/canlyniadau canlynol ym mlwyddyn ariannol 2014/15:-

- Gweithgaredd Cyfalaf;
- Effaith y gweithgaredd hwn ar ddyled waelodol y Cyngor (y Gofyniad Cyllido Cyfalaf);
- Y dangosyddion pwylllog
- Y dangosyddion pwylllog a thrysorlys gwirioneddol;
- Sefyllfa gyffredinol y trysorlys gan nodi sut y mae'r Cyngor wedi benthyca mewn perthynas â'r ddyled hon a'r effaith ar falansau buddsoddi;
- Crynodeb o symudiadau'r gyfradd log am y flwyddyn;
- Gweithgareddau manwl o ran dyledion; a
- Gweithgareddau buddsoddi manwl.

2. GWARIANT AC ARIANNU CYFALAF Y CYNGOR 2013/14

2.1 Mae'r Cyngor yn ymgymryd â gwariant cyfalaf ar asedau tymor hir. Fe all y gweithgareddau hyn fod naill ai:-

- Wedi eu cyllido ar unwaith trwy ddefnyddio adnoddau cyfalaf neu referniw (derbyniadau cyfalaf, grantiau cyfalaf, cyfraniadau referniw ac ati) nad ydynt yn cael effaith ar angen y Cyngor i fenthyca; neu
- Wedi eu cyllido trwy fenthyca: gallai hynny fod trwy fenthyca wedi ei gynllunio neu fel arall. Os nad oes digon o gyllid ar gael, neu os gwneir penderfyniad i beidio defnyddio adnoddau, bydd y gwariant cyfalaf yn creu'r angen i fenthyca.

2.2 Mae'r gwariant cyfalaf gwirioneddol yn ffurfio un o'r dangosyddion pwylllog sydd eu hangen. Mae'r tabl isod yn dangos gwariant cyfalaf gwirioneddol a sut y cafodd ei ariannu.

	2014/15 Gwirioneddol (£m)	2014/15 Amcangyfrif (£m)	2014/15 Gwirioneddol (£m)
Gwariant Cyfalaf heb fod yn CRT	21	18	16
Gwariant Cyfalaf CRT	3	6	5
Cyfanswm Gwariant Cyfalaf	24	24	21
Wedi ei gyllido yn y flwyddyn y tu allan i'r CRT:	9	8	11
• Wedi ei gyllido gan y CRT yn y flwyddyn	3	6	5
Gwariant Cyfalaf heb ei gyllido – tu allan i'r CRT	12	10	5
Gwariant Cyfalaf heb ei ariannu - CRT	0	0	0

3. ANGEN CYFFREDINOL Y CYNGOR I FENTHYCA

3.1 Mae angen sylfaenol y Cyngor i fenthyca ar gyfer gwariant cyfalaf yn cael ei alw yn Ofyniad Ariannu Cyfalaf (CFR). Mae'r ffigur hwn yn fesur o sefyllfa'r Cyngor o ran dyledion. Mae'r CFR yn deillio o weithgaredd cyfalaf y Cyngor a pha adnoddau a ddefnyddiwyd i dalu am y gwariant cyfalaf. Mae'n cynrychioli gwariant cyfalaf 2014/15 a oedd heb ei ariannu (gweler y tabl uchod), a gwariant cyfalaf nas ariannwyd neu wariant net o flynyddoedd blaenorol nad ydynt eto wedi cael eu talu trwy referniw neu adnoddau eraill.

3.2 Rhan o weithgareddau trysorlys y Cyngor yw mynd i'r afael â'r gofynion cyllido o ran yr angen hwn i fenthycu. Gan ddibynnu ar y rhaglen gwariant cyfalaf, mae gwasanaeth y trysorlys yn trefnu sefyllfa ariannol y Cyngor er mwyn sicrhau bod digon o arian ar gael i gyfarfod â'r cynlluniau cyfalaf a'r gofynion mewn perthynas â llif arian. Gellir cael yr arian hwn trwy fenthycu gan gyrrff allanol (fel y Llywodraeth, trwy'r Bwrdd Benthyciadau Gwaith Cyhoeddus (PWL) neu'r marchnadoedd arian), neu trwy ddefnyddio adnoddau arian dros dro o fewn y Cyngor.

3.3 Gostwng y CFR

3.3.1 Ni chaniateir i anghenion benthycu'r Cyngor (CFR) godi am byth. Mae yna reoliadau statudol yn eu lle i sicrhau bod asedau cyfalaf yn gyffredinol yn cael eu codi ar referniw dros fywyd yr ased. Mae'n rhaid i'r Cyngor godi tâl referniw blynyddol a elwir yn isafswm darpariaeth referniw - MRP er mwyn gostwng y CFR. I bob pwrpas, ad-daliad yw hwn o'r angen i fenthycu. Mae hyn yn wahanol i'r trefniadau rheoli trysorlys sy'n sicrhau bod arian ar gael i gwrdd ag ymrwymadau cyfalaf. Yn ogystal, gellir benthycu dyled allanol neu ei thalu'n ôl ar unrhyw adeg, ond nid yw hyn yn newid y CFR.

3.3.2 Gellir gostwng cyfanswm y CFR hefyd drwy:-

- ddefnyddio adnoddau cyllido cyfalaf ychwanegol (megis derbyniadau cyfalaf sydd heb eu defnyddio); neu
- godi mwy na'r tâl referniw statudol (MRP) ym mhob blwyddyn trwy Ddarpariaeth Referniw Wirfoddol (VRP).

3.3.3 Cafodd Polisi MRP 2014/15 y Cyngor (fel sy'n ofynnol dan gyfarwyddyd LLCC) ei gymeradwyo fel rhan o adroddiad strategaeth rheoli trysorlys 2014/15 ar 27 Chwefror 2014.

3.3.4 Dangosir isod CFR y Cyngor ar gyfer y flwyddyn ac mae'n cynrychioli dangosydd pwylllog allweddol. Mae hyn yn cynnwys unrhyw PFI a chynlluniau prydlesu ar y fantolen a fyddai'n cynyddu anghenion benthycu'r Cyngor, y CFR. Nid oedd cynlluniau o'r fath yn ystod y flwyddyn.

CFR Cronfa'r Cyngor	2013/14 Gwirioneddol (£m)	2014/15 Cyllideb (£m)	2014/15 Gwirioneddol (£m)
Balans agoriadol	81	86	85
Ychwanegu gwariant cyfalaf heb ei gyllido (fel uchod)	8	10	5
Llai MRP/VRP*	(3)	(4)	(4)
Balans Cau	86	92	86

CFR CRT	2013/14 Gwirioneddol (£m)	2014/15 Cyllideb (£m)	2014/15 Gwirioneddol (£m)
Balans agoriadol	25	24	24
Ychwanegu gwariant cyfalaf heb ei gyllido (fel uchod)	-	-	-
Llai MRP/VRP*	(1)	(1)	(1)
Balans Cau	24	23	23

*Yn cynnwys defnydd gwirfoddol o dderbyniadau cyfalaf

3.3.5 Mae'r gweithgaredd benthycu yn cael ei gyfyngu gan ddangosyddion pwylllog ar gyfer benthycu gros a'r CFR, a chan y trothwy a awdurdodwyd.

3.4 Benthycia gros a'r CFR

Er mwyn sicrhau bod lefelau benthycia yn ddarbodus dros y tymor canolog a dim ond ar gyfer dibenion cyfalaf, dylai'r Cyngor sicrhau nad yw ei fenthycia allanol gros, ac eithrio yn y tymor byr, yn uwch na chyfanswm y gofyniad cyllido cyfalaf yn y flwyddyn flaenorol ynghyd â'r amcangyfrifon o unrhyw ofyniad cyfalaf ychwanegol ar gyfer y flwyddyn ariannol hon a'r ddwy flynedd ariannol nesaf. Mae hynny'n golygu nad yw'r Cyngor yn benthycia i gefnogi gwariant refeniw. Mae'r dangosydd hwn yn caniatáu peth hyblygrwydd i'r Cyngor fenthycia ymlaen llaw i'w anghenion cyfalaf. Mae'r tabl isod yn nodi sefyllfa fenthycia gros y Cyngor yn erbyn y CFR. Mae'r Cyngor wedi cydymffurfio gyda'r dangosydd pwylllog hwn.

	31 Mawrth 2014 Gwirioneddol (£m)	31 Mawrth 2015 Cyllideb (£m)	31 Mawrth 2015 Gwirioneddol (£m)
Sefyllfa Benthycia Gros	89.6	115.4	89.6
CFR	110.2	115.4	108.6

3.4.1 Fel rhan o'r broses o gyllido gwariant cyfalaf ar gyfer 2014/15, defnyddiwyd benthyciadau i gyllido'r bwlch rhwng yr adnoddau a oedd ar gael (derbyniadau cyfalaf, grantiau cyfalaf, cyfraniadau cyfalaf a chyfraniadau refeniw) a'r gwariant cyfalaf. Yn wyneb cyfraddau llog ar y farchnad ar hyn o bryd a'r rheini a ragwelir, ynghyd â risgiau credyd gwrthbartion, penderfynwyd parhau i fewnoli benthyciadau o leiaf yn y tymor byr. Mae'r strategaeth hon wedi ei gweithredu yn awr drwy gydol pob un o'r pedair blynedd diwethaf. O ganlyniad i barhau â'r Strategaeth yma, gostyngodd y bwlch rhwng CFR a benthycia allanol yn ystod 2014/15 i £19.0m. Mae'r benthycia gros ar 31 Mawrth 2015 yn llai na'r rhagweliad CFR am y 2 flynedd ddilynol.

3.5 Y dangosyddion eraill yn ymwneud â dyled yw:

3.5.1 Y trothwy awdurdodedig - y trothwy awdurdodedig yw'r "cyfyngiad benthycia fforddiadwy" sy'n angenrheidiol yn unol ag adran 3 Deddf Llywodraeth Leol 2003. Unwaith y mae hwn wedi ei bennu, nid oes gan y Cyngor rym i fenthycia uwchlaw'r lefel hon. Mae'r tabl isod yn dangos bod y Cyngor wedi llwyddo i gadw o fewn y trothwy awdurdodedig o ran benthyciadau gros yn ystod 2014/15.

3.5.2 Y terfyn gweithredol - y terfyn gweithredol yw'r sefyllfa fenthycia a ddisgwylir ar gyfer y Cyngor yn ystod y flwyddyn. Mae cyfnodau lle mae'r sefyllfa wirioneddol naill ai yn is neu'n uwch na'r terfyn yn dderbyniol ar yr amod nad yw'n mynd dros y trothwy awdurdodedig.

3.5.3 Costau ariannu gwirioneddol fel cyfran o'r ffrwd refeniw net - mae'r dangosydd hwn yn nodi'r patrwm o ran cost cyfalaf (benthycia a chostau ymrwymadau tymor hir arall llai incwm buddsoddi) yn erbyn y ffrwd refeniw net.

	2014/15
Cyfyngiad awdurdodedig	£127.0m
Sefyllfa o ran uchafswm benthyciadau gros	£89.6m
Terfyn Gweithredol	£122.0m
Sefyllfa benthycia gros ar gyfartaledd	£89.6m
Costau ariannu fel cyfran o ffrwd refeniw net - CF	5.79%
Costau ariannu fel cyfran o ffrwd refeniw net – CRT	14.60%

Y rheswm pam fod y costau ar gyfer cyllido Cronfa'r Cyngor ychydig yn is na chanran y ffrwd refeniw net oedd oherwydd costau cyllido a oedd yn is na'r disgwyl, ynghyd â llai o incwm na'r disgwyl o fuddsoddiadau a ffrwd refeniw net a oedd yn uwch na'r disgwyl.

4. SEFYLLFA TRYSORLYS AR 31 MAWRTH 2014

4.1 Caiff sefyllfa dyledion a buddsoddiad y Cyngor ei drefnu gan y gwasanaeth rheoli trysorlys er mwyn sicrhau hylifedd digonol ar gyfer gweithgareddau refeniw a chyfalaf, diogelwch ar gyfer buddsoddiadau ac i reoli'r risgiau yn yr holl weithgareddau rheoli trysorlys. Mae gweithdrefnau a rheoliadau i sicrhau'r amcanion hyn wedi eu hen sefydlu drwy'r adroddiadau i aelodau y manylir arnynt yn y crynodeb a thrwy weithgareddau swyddogion y manylir arnynt yn Arferion Rheoli Trysorlys y Cyngor. Roedd ffigyrau buddsoddi a benthyca'r Cyngor ar ddiwedd blynyddoedd ariannol 2013/14 a 2012/13 fel a ganlyn:-

	31 MAWRTH 2014			31 MAWRTH 2015		
	£000	Graddfa Cyfartalog (%)	Aeddfedrwydd Cyfartalog (bl)	£000	Graddfa Cyfartalog (%)	Aeddfedrwydd Cyfartalog (bl)
Dyled: Holl Bwrdd Benthyciadau Gwaith Cyhoeddus	89,590	5.72	26.2	89,585	5.72	25.4
CFR	110,189			108,582		
Gor/(tan) fenthyca	(20,599)			(18,997)		
Buddsoddiadau tymor sefydlog (y cyfan < l flwyddyn a reolir yn fewnol ac ar gyfradd sefydlog	5,005	0.80		Nil	-	
Buddsoddiadau dim rhybudd (yr holl wedi ei reoli'n fewnol)	4,191	0.58		10,983	0.36	
Cyfanswm y Buddsoddiadau	9,196	0.70		10,983	0.36	

Gweler dadansoddiad manylach yn Atodiad 1. Ni ddaethpwyd dros ben y trothwyon ar gyfer cyfraddau sefydlog a chyfraddau amrywiadwy yn ystod y flwyddyn.

4.2 Dadansoddir benthyca ymhellach drwy gyfnodau aeddfedu:-

	31 MAWRTH 2014		31 MAWRTH 2015		2013/14 a 2014/15 Cyfyngiadau	
	£m	% o'r cyfanswm	£m	% o'r cyfanswm	% o'r cyfanswm (Uchel)	% o'r cyfanswm (Isaf)
Cyfanswm benthyciadau	89.6	100	89.6	100		
Llai na 12 mis	0.0	0.0	0.0	0.0	20	0
12 mis ac o fewn 24 mis	0.0	0.0	0.0	0.0	20	0
24 mis ac o fewn 5 mlynedd	10.5	11.8	15.5	17.3	50	0
5 mlynedd ac o fewn 10 mlynedd	13.7	15.3	8.8	9.8	75	0
10 mlynedd a mwy	65.4	72.9	65.3	72.9	100	0

4.3 Ni aildrefnwyd unrhyw ddyled ac ni chymerwyd unrhyw fenthyciad allanol newydd. Ni aildrefnwyd unrhyw ddyled yn ystod y flwyddyn gan ei fod yn anhyfyw oherwydd y 1% gwahaniaethol cyfartalog rhwng graddfeydd benthyca newydd PWLB a graddfeydd ad-dalu'n fuan.

4.4 Mae rhan o adneuon y Cyngor yn cael eu dal mewn cyfrifon adneuon dim rhybudd sy'n talu llog ar raddfeydd sy'n agos ar y gyfradd sylfaenol bresennol (£11.0m ar 0.36% (31 Mawrth 2014: £4.2m ar 0.58%). Nid oedd unrhyw adneuon yn cael eu dal am gyfnodau o lai na blwyddyn (31 Mawrth 2014: £5m ar 0.8%).

5. STRATEGAETH TRYSORLYS AM 2014/15

- 5.1** Roedd y strategaeth ar gyfer 2014/15 yn cynnwys disgwyliad y byddai'r Cyfradd Banc yn aros yn isel ond yn codi (cychwyn yn Chwarter 1 2015) ac y byddai cyfraddau benthyca sefydlog tymor canol a thymor hir yn codi'n raddol yn ystod 2014/15. Roedd disgwyl i gyfraddau tymor byr neu amrywiadwy fod yn ffordd ratach o fenthyca yn ystod y cyfnod. Yn sgil parhad yr ansicrwydd ar ôl argyfwng ariannol 2008 parhawyd i fod yn wylidwrus ac roedd buddsoddiadau yn parhau i gael eu dominyddu gan ystyriaethau'r risg gwrthbartïon isel gan arwain at ddychweliadau gweddol isel o gymharu â'r cyfraddau benthyca.
- 5.2** Yn y sefyllfa hon, y strategaeth ar gyfer y trysorlys oedd gohirio benthyca i osgoi costau cadw lefelau uwch o fuddsoddiadau a gostwng risg gwrthbartïon.
- 5.3** Roedd y symudiad gwirioneddol yn yr elw o giltiau yn golygu ychydig o newid yn ystod pedwar mis cyntaf y flwyddyn ond yna roedd y tueddiad yn mynd at i lawr am weddill y flwyddyn gyda gwrthdroad rhannol ym mis Chwefror.
- 5.2** Roedd y sefyllfa economaidd a'r PWLB a'r cyfraddau buddsoddi fel y gwelir nhw yn Atodiad 4.

6. CANLYNIADAU BUDDSODDI AR GYFER 2014/15

- 6.1** Parhaodd y Gyfradd Banc ar raddfa hanesyddol isel o 0.5% drwy gydol y flwyddyn; bellach mae wedi aros yr un fath ers chwe blynedd. Prin iawn fu unrhyw newid yn nisgwyliadau'r farchnad am gychwyn y tynhau ariannol yn chwarter 1 2015 ond yna symudodd yn ôl i o gwmpas chwarter 3 2016 erbyn diwedd y flwyddyn. Roedd cyfraddau adneuo yn parhau i fod yn isel drwy gydol y flwyddyn a hynny'n bennaf oherwydd effeithiau'r Cynllun Cyllido i Fenthyca.
- 6.2** Y strategaeth fuddsoddi ddisgwyliedig oedd cadw at adneuo tymor byrrach (hyd at 364 diwrnod) er cadwyd y gallu i fuddsoddi hyd at gyfnodau hwy (er ni ddefnyddiwyd). Roedd disgwyl i falansau arian parod o £30m fod ar gael yn amrywio rhwng £15m a £45m. Gosodwyd y gyllideb ar 0.75% neu £225k ar ôl addasu ar gyfer graddfeydd uwch ar fuddsoddiadau presennol. Fel y mae'n digwydd, cafwyd dychweliad o £83k (0.40%) ar falansau a oedd ar gyfartaledd, yn £20.4m. Roedd y balans arian parod yn is na'r disgwyl yn rhannol oherwydd parhau i fewnoli benthyca. Roedd y dychweliad is nag a gyllidebwyd i'w briodoli i gyfraddau gwaeth na'r disgwyl ar fuddsoddiadau, gyda chyfraddau'n parhau i ddisgyn yn ystod y flwyddyn.

7. DIOGELWCH AC ANSAWDD CREDYD

- 7.1** Ni chafodd unrhyw un o'r sefydliadau yr oedd gennym fuddsoddiadau ynddynt unrhyw anhawster i ad-dalu buddsoddiadau a llog ar amser ac yn llawn yn ystod y flwyddyn.
- 7.2** Yn ystod 2014/15, parhaodd graddfeydd credyd i fod yn wael ar draws amrediad o'n gwrthbartïon arferol. Ers diwedd 2008, mae wedi bod yn heriol adneuo gyda gwrthbartïon priodol. Ym mis Rhagfyr 2008, cafwyd caniatâd gan y Cyngor i ymestyn yr hyblygrwydd gyda gwrthbartïon i ddelio gyda newidiadau yn y farchnad; roedd hyn yn cynnwys y gallu i fuddsoddi'r cyfan o'n gwarged gyda'r llywodraeth ganolog os bydd angen. Lledaenwyd y rhestr ymhellach yn Ebrill 2010 i gynnwys sefydliadau gwladol a sefydliadau rhannol wladol ac eglurwyd y rhestr honno ym Mawrth 2013 mewn perthynas â banciau yn y DU sydd wedi eu gwladoli neu eu gwladoli'n rhannol a meini prawf 2014/15. Roedd penderfyniadau blaenorol wedi ymestyn hyblygrwydd i fuddsoddi gydag awdurdodau lleol.
- 7.3** Effaith ymarferol y polisiau hyn oedd fel a ganlyn: Yn ystod y flwyddyn parhawyd i ddefnyddio cyfrifon dim rhybudd gyda sefydliadau blaenllaw ar y stryd fawr (Santander, HSBC, RBS a'r Banc of Scotland) ar gyfer llif arian o ddydd i ddydd.

7.4 Roedd un buddsoddiad tymor sefydlog gyda'r Royal Bank of Scotland(RBS), sef £5.0m ar gychwyn y flwyddyn a aeddfedodd ym Mai 2014. Y gyfradd oedd gyfradd o 0.80 ac ar ôl i'r buddsoddiad aeddfedu fel gafodd ei drosglwyddo i gyfrif dim rhybudd RBS.

8. GWEITHGAREDD ERS 2014/15

8.1 Adroddwyd eisoes fod yr Awdurdod hwn yn paratoi i dynnu allan o'r system cymhorthdal CRT ar 2 Ebrill 2015. Ar adeg adrodd ar weithgareddau trysorlys ar gyfer chwarter 3, roedd hi'n hysbys y byddai'r 'prynu allan' yn cael ei gyllido gan PWLB ond roedd swm y setliad a'r cyfraddau llog ar y benthyciad yn parhau i fod dan ystyriaeth. Cafodd effaith bosibl y prynu allan ei hadlewyrchu yn y papurau ar bennu'r gyllideb a gyflwynwyd i'r Aelodau ar gyfer 2015/16 gan gynnwys y Datganiad ar Strategaeth Rheoli Trysorlys 2015/16 a gyflwynwyd i'r Pwyllgor hwn ei sgriwtinieiddio ar 9 Chwefror 2015). Gellir cadarnhau fod y prynu allan wedi digwydd a bod y CRT bellach yn hunan-gyllido. Roedd union strwythur y benthyciadau a drefnwyd gan y Cyngor i gyllido ei hunan-gyllido o'r CRT yn adlewyrchu gofynion y cynllun busnes CRT, gofynion cyffredinol y Cyngor a rhai cyfyngiadau (e.e. cyfnod isaf unrhyw fenthyciad ar gyfartaledd) a osodwyd gan Lywodraeth Cymru. Cafodd y benthyciadau felly eu trefnu fel cyfres o gyfraddau llog uwch gan PWLB a oedd yn berthnasol yn unig i awdurdodau hunan-gyllido CRT yng Nghymru ac efallai bod hynny'n golygu bod y benthyciadau hyn, o bersbectif ailstrwythuro, yn llai hyblyg nag arfer.

**Crynodeb o Werth y Portffolio
Ar 31 Mawrth 2015**

ASEDAU ARIANNOL	Enwebol / Prif (£)	Gwerth Teg (£)
Arian (cyfrifon llog) (1)	10,982,986	11,008,287
 FINANCIAL LIABILITIES		
Benthyciad PWLB – Aeddfedu	89,315,764	129,480,161
Benthyciad PWLB – Blwydd-dal	267,124	435,780
 Gwrthbartïon		
(1) Arian (cyfrifon llog)		
Santander	7,499,331	
Bank of Scotland	480,732	
HSBC	2,945,930	
RBS	<u>56,993</u>	
	10,982,986	

Graddfeydd Credyd Gwrthbartion buddsoddi a'r adneuron a ddelir gyda phob un ar 31 Mawrth 2015 *
Credit ratings of investment counterparties and deposits held with each as at 31 March 2015*

Grŵp Bancio/ Banking Group	Sefydliad/ Institution	Adneuron / Deposit £'000	Hyd (Galw tymor sefydlog) / Duration (Call / Fixed Term**)	Cyfnod (O/I)/ Period (From - To)	Graddfa Dychweliad/ Rate of Return %	Graddfa Tymor Hir Fitch Long Term Rating ***	Graddfa Tymor Byr Fitch Short Term Rating ***	Graddfa Tymor Hir Moody's Long Term Rating ***	Graddfa Tymor Byr Moody's Short Term Rating ***	Graddfa Tymor Hir Standard & Poor's (S&P) Long Term Rating ***	Graddfa Tymor Byr Standard & Poor's (S&P) Short Term Rating ***	Lliw Sector/Hyd Awgrymiedig/ Sector Colour / Suggested Duration
Lloyds Banking Group plc	Bank of Scotland plc	481	Galw/ Call	n/a	0.40	A+	F1	A1	P-1	A	A-1	Coch – 6 mis/ Red - 6 months
HSBC Holdings plc	HSBC Bank plc	2,946	Galw/ Call	n/a	0.25	AA-	F1+	Aa2	P-1	AA-	A-1+	Oren – 12 mis / Orange – 12months
Santander Group plc	Santander UK plc	7,499	Galw/ Call	n/a	0.40	A	F1	A1	P-1	A	A-1	Coch - 6 mis / Red – 6 months
The Royal Bank of Scotland Group plc	The Royal Bank of Scotland plc	57	Galw/ Call	n/a	0.25	BBB+	F2	A3	P-2	BBB+	A-2	Glas - 12 mis / Blue - 12 months

* Ceir y Rhestr Meini Prawf Gwrthbartion yn Atodiad 6 o'r Datganiad Strategaeth Rheoli Trysorlys 2014/15 / The Counterpart Criteria can be found at Appendix 6 of the 2014/15 Treasury Management Strategy Statement.

** Sef tymor ar pwynt y buddsoddi/Being term at the point of investment.

*** Yn Atodiad 3 ceir y graddfeydd credyd cyfatebol ar gyfer y 3 asiantaeth graddio y cyfeirir atynt uchod./The equivalent credit ratings for the 3 rating agencies referred to above can be found at Appendix 3.

Graddfeydd Credyd Cyfatebol/

Equivalent Credit Ratings (Fitch, Moodys, S&P)

Tymor Hir Fitch Long Term	Tymor Hir Moodys Long Term	Tymor Hir S&P Long Term
AAA	Aaa	AAA
AA+	Aa1	AA+
AA	Aa2	AA
AA-	Aa3	AA-
A+	A1	A+
A	A2	A
A-	A3	A-
BBB+	Baa1	BBB+
BBB	Baa2	BBB
BBB-	Baa3	BBB-
Tymor Byr Fitch Short Term	Tymor Byr Moodys Short Term	Tymor Byr S&P Short Term
F1+	d/b / n/a	A-1+
F1	P-1	A-1
F2	P-2	A-2
F3	P-3	A-3

THE ECONOMY AND INTEREST RATES

The original market expectation at the beginning of 2014/15 was for the first increase in Bank Rate to occur in quarter 1 2015 as the unemployment rate had fallen much faster than expected through the Bank of England's initial forward guidance target of 7%. In May, however, the Bank revised its forward guidance. A combination of very weak pay rises and inflation above the rate of pay rises meant that consumer disposable income was still being eroded and in August the Bank halved its forecast for pay inflation in 2014 from 2.5% to 1.25%. Expectations for the first increase in Bank Rate therefore started to recede as growth was still heavily dependent on buoyant consumer demand. During the second half of 2014 financial markets were caught out by a halving of the oil price and the collapse of the peg between the Swiss franc and the euro. Fears also increased considerably that the ECB was going to do too little too late to ward off the threat of deflation and recession in the Eurozone. In mid-October, financial markets had a major panic for about a week. By the end of 2014, it was clear that inflation in the UK was going to head towards zero in 2015 and possibly even turn negative. In turn, this made it clear that the MPC would have great difficulty in starting to raise Bank Rate in 2015 while inflation was around zero and so market expectations for the first increase receded back to around quarter 3 of 2016.

Gilt yields were on a falling trend for much of the last eight months of 2014/15 but were then pulled in different directions by increasing fears after the anti-austerity parties won power in Greece in January; developments since then have increased fears that Greece could be heading for an exit from the euro. While the direct effects of this would be manageable by the EU and ECB, it is very hard to quantify quite what the potential knock on effects would be on other countries in the Eurozone once the so called impossibility of a country leaving the EZ had been disproved. Another downward pressure on gilt yields was the announcement in January that the ECB would start a major programme of quantitative easing, purchasing EZ government and other debt in March. On the other hand, strong growth in the US caused an increase in confidence that the US was well on the way to making a full recovery from the financial crash and would be the first country to start increasing its central rate, probably by the end of 2015. The UK would be closely following it due to strong growth over both 2013 and 2014 and good prospects for a continuation into 2015 and beyond. However, there was also an increase in concerns around political risk from the general election due in May 2015.

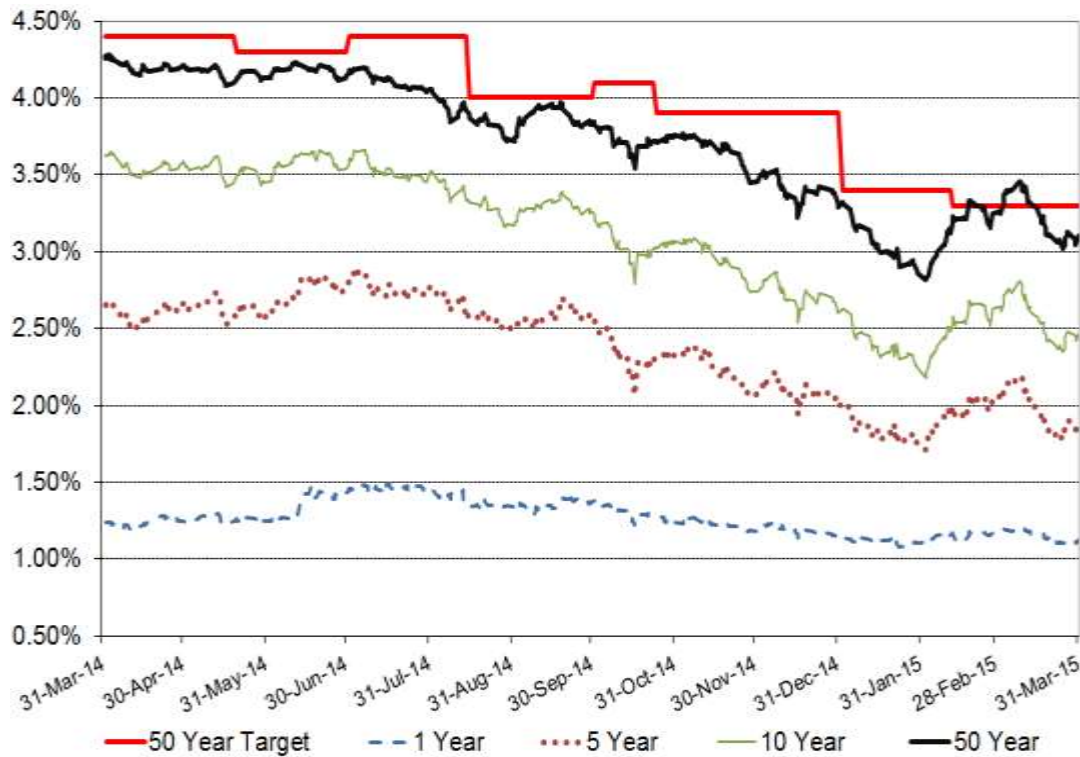
The Funding for Lending Scheme, announced in July 2012, resulted in a flood of cheap credit being made available to banks which then resulted in money market investment rates falling drastically in the second half of that year and continuing throughout 2014/15.

The UK coalition Government maintained its tight fiscal policy stance but recent strong economic growth and falling gilt yields led to a reduction in the forecasts for total borrowing in the March budget.

The EU sovereign debt crisis had subsided since 2012 until the Greek election in January 2015 sparked a resurgence of fears. While the UK and its banking system has little direct exposure to Greece, it is much more difficult to quantify quite what effects there would be if contagion from a Greek exit from the euro were to severely impact other major countries in the EZ and cause major damage to their banks.

Chart 1: Borrowing Rates 2014-15

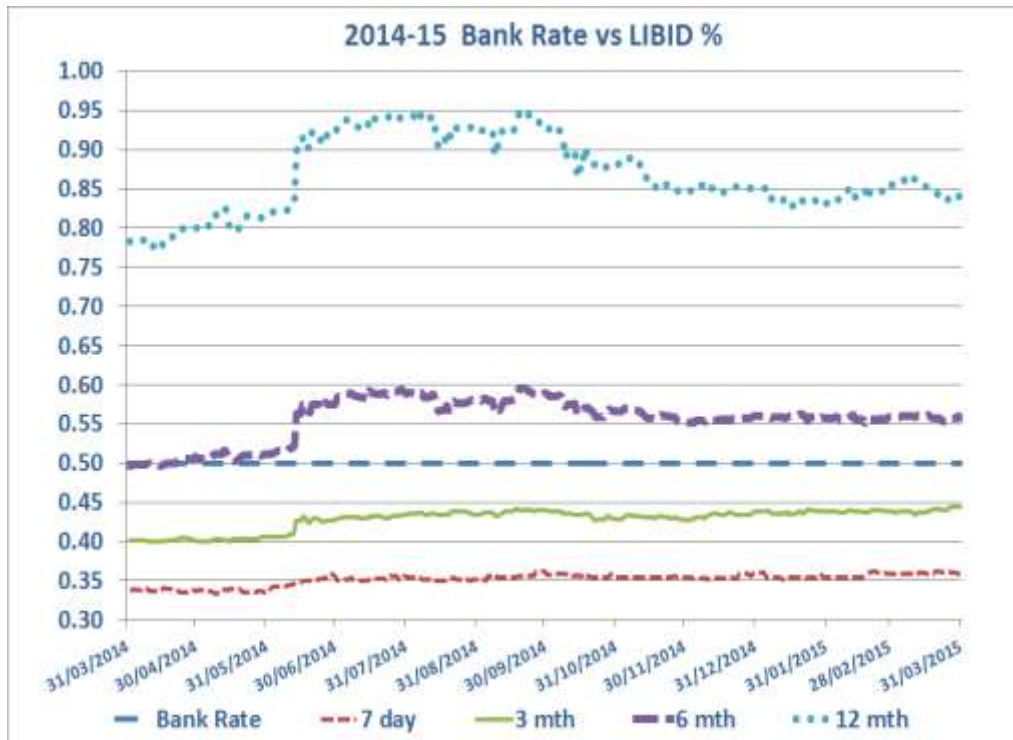
PWLB certainty maturity borrowing rates - the graphs and table for PWLB rates below, show, for a selection of maturity periods, the average borrowing rates, the high and low points in rates, spreads and individual rates at the start and the end of the financial year.



	1	1-1.5	2.5-3	3.5-4	4.5-5	9.5-10	24.5-25	49.5-50	1 month variable
1/4/14	1.240%	1.420%	1.990%	2.340%	2.650%	3.630%	4.290%	4.270%	1.250%
31/3/15	1.110%	1.190%	1.480%	1.680%	1.860%	2.450%	3.110%	3.080%	1.320%
High	1.490%	1.700%	2.280%	2.600%	2.870%	3.660%	4.300%	4.280%	1.340%
Low	1.080%	1.110%	1.380%	1.570%	1.710%	2.180%	2.850%	2.820%	1.250%
Average	1.266%	1.417%	1.863%	2.130%	2.362%	3.083%	3.737%	3.719%	1.290%
Spread	0.410%	0.590%	0.900%	1.030%	1.160%	1.480%	1.450%	1.460%	0.090%
High date	16/07/2014	03/07/2014	03/07/2014	03/07/2014	03/07/2014	20/06/2014	03/04/2014	02/04/2014	17/09/2014
Low date	23/01/2015	06/01/2015	07/01/2015	07/01/2015	02/02/2015	02/02/2015	02/02/2015	02/02/2015	01/04/2014

Chart 2: Investment Rates 2014-15

Bank Rate remained at its historic low of 0.5% throughout the year; it has now remained unchanged for six years. Market expectations as to the timing of the start of monetary tightening started the year at quarter 1 2015 but then moved back to around quarter 3 2016 by the end of the year. Deposit rates remained depressed during the whole of the year, primarily due to the effects of the Funding for Lending Scheme.



Allan gan / From: CAPITA ASSET SERVICES – TREASURY SOLUTIONS

CYNGOR SIR YNYS MÔN	
PWYLLGOR:	PWYLLGOR ARCHWILIO A LLYWODRAETHIANT
DYDDIAD:	27 GORFFENNAF 2015
TEITL YR ADRODDIAD:	ADRODDIAD CYNNYDD AR ARCHWILIO MEWNOL 01 EBRILL I 30 MEHEFIN 2015
PWRPAS YR ADRODDIAD:	ER GWYBODAETH
ADRODDIAD GAN:	RHEOLWR ARCHWILIO DROS DRO
GWEITHREDU:	D/B

1. RHAGARWEINIAD

1.1. Yn ôl cylch gorchwyl y pwyllgor hwn a gymeradwywyd ym Mai 2015, rhaid iddynt “adolygu cynnydd o ran cyflawni’r Cynllun Archwilio Mewnol a’r Strategaeth Archwilio Fewnol trwy dderbyn ac ystyried adroddiadau cynnydd chwarterol gan y Prif Archwiliwr” (yn y cyd-destun hwn, y Rheolwr Archwilio Mewnol).

1.2. Yr wyf wedi paratoi’r adroddiad hwn mewn ymateb i’r gofyniad hwnnw.

2. CYNNYDD A WNAED O RAN CYFLAWNI’R CYNLLUN Y CYTUNWYD ARNO

2.1. Cafodd y Cynllun Archwilio Gweithredol ar gyfer 2015-16 ei gyflwyno i’r Pwyllgor Archwilio yn ei gyfarfod ar 23 Chwefror 2015 a’i dderbyn ganddo.

2.2. Yn y tabl isod, nodir y cynnydd yr ydym wedi ei wneud o ran cyflawni’r gwaith hwnnw.

Maes i’w adolygu	Statws
Adfer TGCh mewn trychineb	Cyhoeddwyd adroddiad drafft
Parhad busnes	Cyhoeddwyd adroddiad drafft
Llywodraethiant gwybodaeth	Gwaith yn mynd rhagddo
Fframwaith rheoli risg	Y gwaith maes wedi ei gwblhau
Partneriaethau – llywodraethiant a pherfformiad	Gwaith yn mynd rhagddo
Gweinyddu’r farchnad ac incwm rhenti	Gwaith maes wedi ei gwblhau
Rheoli fflyd	Gwaith yn mynd rhagddo

2.3. Mae cynnydd wedi cael ei lesteirio i raddau gan lefel uwch na’r disgwyl o salwch yn y tîm archwilio a’r ffaith bod yn y tîm ddwy o swyddi gweigion. Mae’r mater o adnoddau yn y tîm archwilio ar gyfer y dyfodol yn cael sylw mewn man arall ar eich rhaglen yn yr eitem ar y cynllun archwilio strategol.

3. ADRODDIADAU TERFYNOL A GYHOEDDWDYD ERS 1 EBRILL 2015

3.1. Yn y tabl isod, cofnodir yr adroddiadau terfynol yr ydym wedi eu cyhoeddi ers 1 Ebrill 2015.

Maes a adolygwyd	Blwyddyn cynllun archwilio	Dyddiad ryddhau adroddiad	Gradd sicrwydd CAG
System derbyn arian	2014 - 15	01/04/15	Gwyrdd
Dyledwyr amrywiol	2014 - 15	01/04/15	Coch/ambr
Y Dreth Gyngor	2014 - 15	01/04/15	Gwyrdd/ambr
TCA	2014 - 15	01/04/15	Gwyrdd/ambr
Budd-daliadau Tai	2014 - 15	01/04/15	Gwyrdd/ambr
Rhenti Tai	2014 - 15	07/04/15	Gwyrdd
Bryn Trewan	2014 - 15	06/05/15	Dim – gwaith ymgynghorol ydoedd
Ardystio Grantiau ESF	2015 - 16	12/05/15	Dim – gwaith ardystio yn unig
Rheoli Trysorlys	2014 - 15	18/05/15	Gwyrdd
Cyflogres	2014 - 15	21/05/15	Gwyrdd/ambr
Prif system gyfrifo	2014 - 15	16/06/15	Gwyrdd/ambr

3.2. Caiff y graddfeydd sicrwydd CAG a ddefnyddiwyd yn ystod 2014-15 eu diffinio fel:

Graddfa	Diffiniad
Gwyrdd	Ar ôl ystyried y materion a nodwyd, gall yr Awdurdod gymryd sicrwydd rhesymol bod y rheolaethau y mae'r Cyngor yn dibynnu arnynt i reoli'r risg hon wedi'u dylunio'n addas yn cael eu defnyddio'n gyson ac effeithiol.
Gwyrdd Ambr	Ar ôl ystyried y materion a nodwyd, gall yr Awdurdod gymryd sicrwydd rhesymol bod y rheolaethau y mae'r Cyngor yn dibynnu arnynt i reoli'r risg hon wedi'u dylunio'n addas ac yn cael eu defnyddio'n gyson ac effeithiol. Fodd bynnag, rydym wedi canfod rhai pethau fydd, oni chânt sylw, yn ychwanegu at y tebygrwydd y bydd y risg yn troi'n ddigwyddiad.
Coch Ambr	Ar ôl ystyried y materion a nodwyd, gall yr Awdurdod gymryd rhywfaint o sicrwydd bod y rheolaethau y mae'r Cyngor yn dibynnu arnynt i reoli'r risg hon wedi'u dylunio'n addas, yn cael eu defnyddio'n gyson ac effeithiol. Angen cymryd camau i reoli'r risg.
Coch	Ar ôl ystyried y materion a nodwyd, ni all yr Awdurdod gymryd sicrwydd bod y rheolaethau y mae'r Cyngor yn dibynnu arnynt i reoli'r risg hon wedi'u dylunio'n addas nac yn cael eu defnyddio'n gyson ac effeithiol. Rhaid cymryd camau i reoli'r risg.

- 3.3. Er eich gwybodaeth, rydym wedi cyflwyno diffiniadau newydd o lefelau sicrwydd ar gyfer 2015/16 sydd yn gliriach ac yn fwy cywir ac sy'n nodi'r flaenoriaeth y dylid ei rhoddi i'r argymhellion a wnaed. Gweler isod:

LEFEL SICRWYDD	DIFFINIAD
SICRWYDD SYLWEDDOL	Mae'r trefniadau ar gyfer llywodraethiant, rheoli risg a rheolaeth fewnol yn dda. Dim angen i'r rheolwyr gymryd unrhyw gamau gweithredu neu angen iddynt gymryd camau lefel isel yn unig. Dim argymhellion lefel uchel a hyd at 2 o argymhellion blaenoriaeth ganolig yn cael eu gweud.
SICRWYDD RHESYMOL	Mae'r trefniadau ar gyfer llywodraethiant, rheoli risg ac/neu reolaeth fewn yn rhesymol. Mae angen i'r rheolwyr gymryd camau lefel ganolig i isel. Gwneir unrhyw argymhellion blaenoriaeth lefel uchel.
SICRWYDD CYFYNGEDIG	Mae'r trefniadau ar gyfer llywodraethiant, rheoli risg ac/neu reolaeth fewn yn gyfyngedig. Mae angen i'r rheolwyr gymryd camau lefel ganolig i isel. Gwneir nifer o argymhellion blaenoriaeth uchel/neu ganolig
SICRWYDD LLEIAF	Mae diffygion sylweddol yn y trefniadau ar gyfer llywodraethiant, rheoli risg a rheolaeth fewnol. Mae angen i'r rheolwyr gymryd camau lefel uchel mewn nifer o feysydd. Gwneir nifer sylweddol o argymhellion blaenoriaeth uchel.

- 3.4. Ar yr un pryd, rydym wedi cyflwyno, am y tro cyntaf, ddiffiniadau o'r blaenoriaethau a ddefnyddiwyd ar gyfer yr argymhellion a wnaed. Bydd hyn o gymorth i wella cysondeb yn y tîm archwilio a helpu'r lefel o ddealltwriaeth gan y sawl sy'n derbyn yr adroddiad. Gweler isod:

BLAENORIAETH YR ARGYMHELLIAD	DIFFINIAD
UCHEL	Mae angen cymryd camau sylweddol oherwydd absenoldeb neu ddiffyg cydymffurfiaeth gyda phrosesau rheoli sylfaenol sy'n arwain at y potensial na fydd problemau llywodraethiant sylweddol, cam-ymarfer, risg neu gamgymeriad yn cael eu darganfod
CANOLIG	Mae angen cymryd camau pwysig i ddod â'r system reolaeth fewnol i fyny i safon dderbyniol neu i wneud i ffwrdd â lefel annerbyniol o ddiffyg cydymffurfiaeth gyda phroses rheoli gyfredol.
ISEL	Camau a allai wella'r rheolaeth fewnol yn gyffredinol ond nad yw'n hanfodol i'r system reolaeth gyffredinol.

3.5. Rhaid i mi adrodd i'r pwyllgor hwn ar ganlyniadau unrhyw adolygiad archwilio sy'n arwain at radd sicrwydd goch (a fydd yn awr yn radd sicrwydd sylfaenol). Gallaf gadarnhau, na chafodd unrhyw farn sicrwydd goch/sylfaenol ei rhyddhau am y cyfnod sy'n cael ei adolygu.

3.6. Gallaf ddarparu, yn gyfrinachol, unrhyw adroddiad terfynol unigol i aelodau'r pwyllgor hwn ar gais.

4. GWEITHREDU AR YR ARGYMHELLION ARCHWILIO Y CYTUNWYD ARNYNT

4.1. Yn y gorffennol, bu'n arfer cynnwys yn yr adroddiad hwn, ddata ynghylch statws argymhellion blaenoriaeth uchel a chanolig ac roeddwn wedi bwriadu parhau â'r arfer honno.

4.2. Fodd bynnag, wedi ymchwilio i'r sail y cafodd y wybodaeth honno eu darparu arni, nid wyf yn hyderus y gallaf gynhyrchu data sy'n adlewyrchiad cywir o'r sefyllfa fel y mae.

4.3. Rwyf o'r farn bod angen gwneud gwaith i wella'r broses ar gyfer casglu data ynghylch yr argymhellion y cytunwyd arnynt a'r modd y caiff eu gweithrediad ei fonitro er mwyn gallu adrodd yn gywir i'r Uwch Dîm Arweinyddiaeth a'r pwyllgor hwn yn y dyfodol.

4.4. Fodd bynnag, rwyf eisiau pwysleisio'r ffaith mai'r cyfrifoldeb rheolwyr nid archwilio mewnlol yw gweithredu ar yr argymhellion archwilio y cytunwyd arnynt. Ein cyfrifoldeb ni yw adrodd ar statws y sefyllfa yn unig.

5. NEWIDIADAU SYLWEDDOL I'R CYNLLUN A GYMERADWYD

5.1. Mewn adroddiad arall ar eich rhaglen, gofynnir i chi gymeradwyo cynllun archwilio strategol am y 3 blynedd nesaf. Daw hwn â newidiadau sylweddol i'r Cynllun Archwilio Gweithredol ar gyfer 2015-16 a thu draw i hynny. Caiff y rhesymau am y newid hwn o ran dull eu hegluro yn yr adroddiad hwnnw.

**RICHARD SADLER
RHEOLWR ARCHWILIO DROS DRO
14 GORFFENNAF 2015**

CYNGOR SIR YNYS MÔN	
PWYLLGOR:	PWYLLGOR ARCHWILIO A LLYWODRAETHIANT
DYDDIAD:	27 GORFFENNAF 2015
TEITL YR ADRODDIAD:	CYNLLUN STRATEGOL ARCHWILIO MEWNOL 2015/16 I 2017/18
PWRPAS YR ADRODDIAD:	I'W YSTYRIED A'I GYMERADWYO
ADRODDIAD GAN:	RHEOLWR ARCHWILIO DROS DRO
GWEITHREDU:	ANGEN CYMERADWYAETH Y PWYLLGOR

1. RHAGARWEINIAD

- 1.1. Cafodd y Cynllun Gweithredol ar gyfer Archwilio am 2015-16 ei gyflwyno i'r Pwyllgor Archwilio ar 23 Chwefror 2015 a'i dderbyn ganddo.
- 1.2. Mae ymholiadau ers hynny wedi nodi'r angen i ailedrych ar yr hyn y mae'r archwiliadau mewnol sydd wedi eu rhaglennu yn eu cynnwys gan arwain at gyflwyno cynllun archwilio strategol i'r pwyllgor hwn ar gyfer ei ystyried a'i gymeradwyo (gweler Atodiad A).
- 1.3. Wrth roi'r cynllun hwn at ei gilydd, ymgynghorwyd gyda'r Penaethiaid Gwasanaeth ac mae gwahanol ffynonellau o wybodaeth megis cofrestrau risg, cynlluniau datblygu gwasanaeth a chynlluniau gweithredu corfforaethol wedi cael eu hystyried.
- 1.4. Mae'r cynllun hwn wedi cael ei gytuno gan yr UDA ac nid yw'r archwilwyr allanol wedi codi unrhyw bryderon.
- 1.5. Dylech ganolbwyntio ar y flwyddyn gyfredol (2015/16) oherwydd mae'n bosib y caiff blynyddoedd 2016/17 & 2017/18 eu hadolygu pan gaiff y cynllun ei ymestyn flwyddyn ar ôl blwyddyn.

2. RHESYMAU AM NEWID

- 2.1. O gymharu â'r cynllun cyfredol, mae'r cynllun hwn yn fwy cytbwys, mae'n dosbarthu gweithgareddau archwilio'n fwy eang ac mae'n gynllun ar gyfer tair blynedd yn hytrach na blwyddyn yn unig. Mae'n dangos y gellir rhoddi sylw i'r holl feysydd hynny yr ystyrir eu bod yn berthnasol i gael eu hadolygu gan y gwasanaeth archwilio mewnol o fewn y cyfnod hwnnw ar yr amod y rhoddir sylw i'r materion adnoddau (paragraff 3.3 isod).
- 2.2. Mae'r pwyslais a roddwyd ar systemau ariannol allweddol yn y gorffennol wedi bod ar draul meysydd gweithgareddau sylweddol eraill. Mae'r cynllun hwn yn ceisio ailgydbwysu'r adnoddau archwilio fel y gellir edrych ar nifer o feysydd nad ydynt wedi cael eu hadolygu gan archwilwyr yn ystod y blynyddoedd diwethaf.
- 2.3. Oherwydd yr angen i adeiladu i mewn y posibilrwydd o hyblygrwydd, mae'r cynllun yn darparu ar gyfer eitem wrth gefn - oddeutu 10% o adnoddau.

- 2.4. Mae'r trefniadau ar gyfer archwilio ysgolion bellach yn targedu'r ysgolion mwy yn hytrach na glynu wrth drefn gylchol fel yn y gorffennol. Yn ogystal, mae'n caniatáu ar gyfer adolygiadau thematig.
- 2.5. Yn ei gyfanrwydd, dylai'r cynllun hwn olygu fod y Rheolwr Archwilio mewn gwell sefyllfa i roi barn flynyddol ar y fframwaith llywodraethiant, rheoli risg a rheolaeth ar draws y Cyngor sy'n un o ofynion Safonau Archwilio Mewnol y Sector Cyhoeddus y mae'r Cyngor wedi eu mabwysiadu.

3. YR ADNODDAU SYDD EU HANGEN I GYFLAWNI'R CYNLLUN

- 3.1. Mae paratoi cynllun tair blynedd o gymorth i nodi'r lefel barhaus o adnoddau archwilio mewnol y bydd eu hangen i archwilio gweithgareddau'r Cyngor yn effeithiol.
- 3.2. Mae'r dyddiau a neiltuwyd ar gyfer archwiliadau a raglennwyd, ac eithrio systemau ariannol, yn amhendant a bydd angen eu cadarnhau ar adeg penderfynu ar union sgôp y gwaith mewn ymgynghoriad gyda'r swyddogion perthnasol. Fodd bynnag, ystyrir na fydd yn broses hon yn cael dylanwad sylweddol ar yr angen cyffredinol am adnoddau.
- 3.3. Yn ôl y cynllun, mae angen un person arall amser llawn yn y gwasanaeth archwilio i gyflawni'r gwaith sydd wedi ei raglennu. Yr wyf i a'r Swyddog Adran 151, mewn ymgynghoriad gydag Adnoddau Dynol, wrthi'n trafod sut orau i gwrdd â'r diffyg.

4. Y PENDERFYNIAD Y MAE ANGEN EI WNEUD

- 4.1. Gwahoddir y Pwyllgor i gymeradwyo'r cynllun archwilio strategol sydd ynghlwm yn Atodiad A.

**RICHARD SADLER
RHEOLWR ARCHWILIO MEWNOL
14 GORFFENNAF 2015**

Atodiadau

Atodiad A – Cynllun Archwilio Mewnol Strategol 2015/16 – 2017/18

CYNGOR SIR YNYS MÔN - CYNLLUN ARCHWILIO STRATEGOL MEWNOL 2015/16 - 2017/18

Maes ar gyfer ei adolygu	Natur y gwaith	Rheswm dros ei gynnwys	Amllder yr archwiliad	Archwiliad diwethaf		Nifer y dyddiau a raglennwyd		
				Dyddiad	CAG	2015/16	2016/17	2017/18
ADOLYGIADAU AWDURDOD CYFAN (CORFFORAETHOL)								
Parhad busnes	Polisiau ac arferion ar gyfer delio gyda digwyddiad mawr	Mater a oedd yn parhau i fod yn bryder archwilio yr adroddwyd arno i'r pwyllgor ym mis Medi 2014 gan y Dirprwy Brif Weithredwr (DBW) Risg Gorfforaethol (RG) YM10 "Methiant i ddarparu gwasanaethau allweddol yn dilyn digwyddiad mawr"	Blynyddol	2012/13	Coch	15	15	15
Archwilio contractau - Gwariant cyfalaf	Polisiau ac arferion ar gyfer dyfarnu a rheoli contractau cyfalaf - prosiectau penodol i'w dewis bob blwyddyn fel sy'n briodol	Heb gael ei archwilio'n ddiweddar Gwariant Sylweddol	Blynyddol	Anhysbys	D/B	20	20	20
Llywodraethu corfforaethol	Polisiau ac arferion ynghylch atebolrwydd a pherchenogaeth o benderfyniadau	Mater sy'n parhau i achosi pryder archwilio yr adroddwyd arno i'r pwyllgor ym Medi 2014 gan y DBW	Blynyddol	Cyn 2012/13	Anhysbys	8	8	8
Fframwaith caffael corfforaethol	Polisiau ac arferion ar gyfer caffael nwyddau a gwasanaethau	Mater sy'n parhau i achosi pryder archwilio yr adroddwyd arno i'r pwyllgor ym Medi 2014 gan y DBW	Blynyddol	2012/13	Cynghorol - yn golygu na ddyfarnwyd statws CAG	10	10	10

CYNGOR SIR YNYS MÔN - CYNLLUN ARCHWILIO STRATEGOL MEWNOL 2015/16 - 2017/18

Maes ar gyfer ei adolygu	Natur y gwaith	Rheswm dros ei gynnwys	Amllder yr archwiliad	Archwiliad diwethaf		Nifer y dyddiau a raglennwyd		
				Dyddiad	CAG	2015/16	2016/17	2017/18
Diogelu data a llywodraethu gwybodaeth	Polisiau ac arferion i sicrhau cydymffurfiaeth gyda gofynion rheoleiddwyr allanol a deddfwriaeth	Mater a oedd yn parhau i fod yn bryder archwilio yr adroddwyd arno i'r pwyllgor ym mis Medi 2014 gan y Dirprwy Brif Weithredwr (DBW) Cais gan y Pennaeth Swyddogaeth RG YM3 "Colli neu ddatgelu'n anghywir wybodaeth hollbwysig, gyfrinachol neu bersonol" Adroddiad y Comisiynydd Gwybodaeth	Blynyddol	2014/15 - llywodraethu gwybodaeth yn unig	Gwyrdd	10	10	10
Tudalen 28 Raglen lleoedd llewyrchus llawn addewid Caergybi	Llywodraethiant a grantiau i drydydd partion	Dogfen gyflawni flynyddol 2014/15	Adolygiad unwaith ac am byth	Adolygiad newydd	D/B	15		
Tudalen 28 Adfer ar ôl trychineb - Gwasanaethau TGCh	Polisiau ac arferion ar gyfer delio gyda digwyddiad mawr	RG YM10 "Methu darparu gwasanaethau allweddol yn dilyn digwyddiad mawr"	Blynyddol	Cyn 2012/13	Anhysbys	10	10	10
Partneriaethau	Llywodraethiant a pherfformiad	Mater a oedd yn parhau i fod yn bryder archwilio yr adroddwyd arno i'r pwyllgor ym mis Medi 2014 gan y Dirprwy Brif Weithredwr (DBW) Cais gan y Pwyllgor Archwilio RG YM1 "Trefniadau atebolrwydd o gwmpas trefniadau cydweithio'r Cyngor yn aneglur neu ddim yn cael eu dilyn"	Blynyddol	2013/14 (rhannol)	Cynghorol - yn golygu na ddyfarnwyd statws CAG	15	15	15

CYNGOR SIR YNYS MÔN - CYNLLUN ARCHWILIO STRATEGOL MEWNOL 2015/16 - 2017/18

Maes ar gyfer ei adolygu	Natur y gwaith	Rheswm dros ei gynnwys	Amllder yr archwiliad	Archwiliad diwethaf		Nifer y dyddiau a raglennwyd		
				Dyddiad	CAG	2015/16	2016/17	2017/18
Fframwaith rheoli risg	Nodi a rheoli risgiau arwyddocaol ar lefel gorfforaethol a gwasanaethau	Mater a oedd yn parhau i fod yn bryder archwilio yr adroddwyd arno i'r pwyllgor ym mis Medi 2014 gan y Dirprwy Brif Weithredwr (DBW)	Blynyddol	Cyn 2012/13	Anhysbys	10	10	10
Diogelu	Polisiau ac arferion ar gyfer diogelu plant ac oedolion bregus	Cais gan yr UDA RG YM12 "Camgymeriad diogelu difrifol yn arwain at neu'n cyfrannu at niwed difrifol"	Blynyddol	Cyn 2012/13	Anhysbys	15	15	15
Trefniadau wrth gefn	Cost effeithiolrwydd trefniadau'r Cyngor	Astudiaeth gwerth am arian	Adolygiad unwaith ac am bwyth	Adolygiad newydd	D/B	10		
Chwythu'r chwiban	Polisiau a gweithdrefnau i staff a chydranddeiliaid godi pryderon	Cais gan y Swyddog Monitro	Bob yn ail flwyddyn	Cyn 2012/13	Anhysbys	8		8
CYFANSWM NIFER Y DYDDIAU AR GYFER ADOLYGIADAU TRWY'R AWDURDOD CYFAN (CORFFORAETHOL)						146	113	121

CYNGOR SIR YNYS MÔN - CYNLLUN ARCHWILIO STRATEGOL MEWNOL 2015/16 - 2017/18

Maes ar gyfer ei adolygu	Natur y gwaith	Rheswm dros ei gynnwys	Amllder yr archwiliad	Archwiliad diwethaf		Nifer y dyddiau a raglennwyd		
				Dyddiad	CAG	2015/16	2016/17	2017/18
PENNAETH SWYDDOGAETH - SWYDDOG ADNODDAU AC ADRAN 151								
Y Dreth Gyngor a Threthi Cenedlaethol Annomestig	Bilio ac adennill taliadau, dyfarnu lwfansau a rhoi cymorth, gan gynnwys gwaith cysoni priodol	Systemau ariannol allweddol Sicrwydd gan archwilwyr allanol	Bob yn ail flwyddyn	2014/15	Gwyrdd/ Ambr	20		20
Taliadau Credydwy	Archebu a thalu am nwyddau a gwasanaethau a rheolaethau dros ddata sefydlog	System ariannol allweddol Sicrwydd gan archwilwyr allanol	Bob yn ail flwyddyn	2014/15	Gwyrdd/ Ambr		10	
Tofrestr asedau sefydlog a gyfrifo cyfalaf	Cofnodi, caffael a chael gwared ar asedau sefydlog a gwaith cysoni gyda'r system gyfrifo	System ariannol allweddol Sicrwydd gan archwilwyr allanol	Pob 3ydd blwyddyn	2012/13 - gwaith gwirio yn unig	D/B		8	
Rheolaethau lefel uchel ar gyfer systemau ariannol allweddol	Rheolaethau lefel uchel ar gyfer y systemau hynny nad ydynt yn destun adolygiad archwilio llawn yn ystod y flwyddyn	Systemau ariannol allweddol Sicrwydd gan archwilwyr allanol	Blynyddol	2014/15	D/B	10	10	10
Cynllun gostyngiadau'r Dreth Gyngor a Budd-daliadau Tai	Asesu a thalu budd-daliadau/lwfansau cysylltiedig a gwaith cysoni priodol	System ariannol allweddol Sicrwydd gan archwilwyr allanol	Blynyddol	2014/15	Gwyrdd/ Ambr	15	15	15
Yswiriant	Digonolrwydd diogelwch yswiriant a gweinyddu ceisiadau	Nid yw'r maes gwasanaeth hwn wedi bod yn destun adolygiad archwilio am gryn amser	Pob 3ydd blwyddyn	Cyn 2012/13	Anhysbys		8	
Ymddiriedolaeth Elusennol Ynys Môn	Llywodraethiant, atebolrwydd a threfniadau rheolaeth fewnol	Arian mawr yn y gronfa ac yn bwysig o ran enw da'r Cyngor	Bob yn ail flwyddyn	2014/15	Cynghorol - yn golygu na ddyfarnwyd statws CAG		10	

CYNGOR SIR YNYS MÔN - CYNLLUN ARCHWILIO STRATEGOL MEWNOL 2015/16 - 2017/18

Maes ar gyfer ei adolygu	Natur y gwaith	Rheswm dros ei gynnwys	Amllder yr archwiliad	Archwiliad diwethaf		Nifer y dyddiau a raglennwyd		
				Dyddiad	CAG	2015/16	2016/17	2017/18
Prif system gyfrifo	Cynnal a rheoli'r brif system gyfrifo a gwaith cysoni priodol	System ariannol allweddol Sicrwydd gan archwilwyr allanol	Blynyddol	2014/15	Gwyrdd/ Ambr	10	10	10
Cyflogres	Rheoli dechreuwyr newydd, gadawyr, newidiadau i gyfraddau tâl, lwfansau a data sefydlog a gwaith cysoni priodol	System ariannol allweddol Sicrwydd gan archwilwyr allanol	Bob yn ail flwyddyn	2014/15	Gwyrdd/ Ambr		12	
Derbyn a bancio incwm	Derbyn incwm, bancio a gwaith cysoni priodol	System ariannol allweddol Sicrwydd gan archwilwyr allanol	Bob yn ail flwyddyn	2014/15	Gwyrdd		10	
Tudalen 3 Dyledwyr amrywiol	Codi incwm dyledwyr amrywiol, adennill yr incwm a gwaith cysoni priodol	System ariannol allweddol Sicrwydd gan archwilwyr allanol	Blynyddol	2014/15	Coch/ Ambr	10	10	10
Rheoli'r trysorlys	Rheoli benthyciadau a buddsoddiadau a gwaith cysoni priodol	System ariannol allweddol Sicrwydd gan archwilwyr allanol	Pob 3ydd blwyddyn	2014/15	Gwyrdd		5	
CYFANSWM DYDDIAU AR GYFER Y PENNAETH SWYDDOGAETH - ADNODDAU A'R SWYDDOG ADRAN 151						65	108	65

CYNGOR SIR YNYS MÔN - CYNLLUN ARCHWILIO STRATEGOL MEWNOL 2015/16 - 2017/18

Maes ar gyfer ei adolygu	Natur y gwaith	Rheswm dros ei gynnwys	Amllder yr archwiliad	Archwiliad diwethaf		Nifer y dyddiau a raglennwyd		
				Dyddiad	CAG	2015/16	2016/17	2017/18

PENNAETH SWYDDOGAETH - BUSNES Y CYNGOR A SWYDDOG MONITRO

Gwasanaethau democrataidd a gwasanaethau i aelodau	Rheolaethau dros wasanaethau i'r aelodau, cyfieithu, gwasanaethau etholiadol a chynllunio argyfwng	Nid yw'r maes gwasanaeth wedi bod yn destun adolygiad archwilio am gryn amser	Pob 3ydd blwyddyn	2012/13 - gwaith dilyn i fyny ar lwfansau i aelodau yn unig	D/B		8	
Gwasanaethau cyfreithiol	Rheolaethau dros ddarparu'r gwasanaeth	Nid yw'r maes gwasanaeth wedi bod yn destun adolygiad archwilio am gryn amser	Pob 3ydd blwyddyn	Cyn 2012/13	Anhysbys			6
CYFANSWM DYDDIAU AR GYFER Y PENNAETH SWYDDOGAETH - BUSNES Y CYNGOR A SWYDDOG MONITRO						0	8	6

PENNAETH SWYDDOGAETH - TRAWSNEWID

Adnoddau dynol	Polisiau ac arferion ar gyfer rheoli'r gweithlu	Yn holl bwysig i weithrediad llwyddiannus y Cyngor	Bob yn ail flwyddyn	2013/14 (rhannol)	Gwyrdd/ Ambr	20		20
Archwiliad TG	Angen asesiad o anghenion gan arbenigydd TG i benderfynu meysydd blaenoriaeth i'w harchwilio	Mae systemau a rheolaeth TG effeithiol yn holl bwysig ar gyfer gweithredoedd y Cyngor	Blynyddol	2014/15	D/B	40	40	40
CYFANSWM NIFER Y DYDDIAU AR GYFER Y PENNAETH SWYDDOGAETH - TRAWSNEWID						60	40	60

CYNGOR SIR YNYS MÔN - CYNLLUN ARCHWILIO STRATEGOL MEWNOL 2015/16 - 2017/18

Maes ar gyfer ei adolygu	Natur y gwaith	Rheswm dros ei gynnwys	Amllder yr archwiliad	Archwiliad diwethaf		Nifer y dyddiau a raglennwyd		
				Dyddiad	CAG	2015/16	2016/17	2017/18

CYFARWYDDWR CORFFORAETHOL - DATBLYGU CYNALIADWY

PENNAETH CYNLLUNIO A GWARCHOD Y CYHOEDD

Gwasanaethau rheoli adeiladu	Rheolaethau dros incwm o ffioedd a gweithdrefnau arolygu a gorfodaeth	Nid yw'r maes gwasanaeth wedi bod yn destun adolygiad archwilio am gryn amser	Bob yn ail flwyddyn	Cyn 2012/13	Anhysbys	10		10
Cofrestru sifil	Rheolaethau dros incwm o ffioedd	Nid yw'r maes gwasanaeth wedi bod yn destun adolygiad archwilio am gryn amser	Pob 3ydd blwyddyn	Cyn 2012/13	Anhysbys		10	
Gwasanaethau iechyd yr awyrgylchedd	Rheolaethau dros incwm o ffioedd a gweithdrefnau arolygu a gorfodaeth	Nid yw'r maes gwasanaeth wedi bod yn destun adolygiad archwilio am gryn amser	Bob yn ail flwyddyn	Cyn 2012/13	Anhysbys	15		15
Gwasanaethau trwyddedu	Rheolaethau dros incwm o ffioedd a gweithdrefnau arolygu a gorfodaeth	Nid yw'r maes gwasanaeth wedi bod yn destun adolygiad archwilio am gryn amser	Bob yn ail flwyddyn	Cyn 2012/13	Anhysbys		10	
Gweinyddu marchnadoedd	Rheolaethau dros incwm o ffioedd	Nid yw'r maes gwasanaeth wedi bod yn destun adolygiad archwilio am gryn amser	Bob yn ail flwyddyn	Cyn 2012/13	Anhysbys	10		10
Gwasanaethau cynllunio	Rheolaethau dros incwm o ffioedd a gweithdrefnau arolygu a gorfodaeth	Nid yw'r maes gwasanaeth wedi bod yn destun adolygiad archwilio am gryn amser	Bob yn ail flwyddyn	Cyn 2012/13	Anhysbys		10	
Gwasanaethau safonau masnach	Rheolaethau dros incwm o ffioedd a gweithdrefnau arolygu a gorfodaeth	Nid yw'r maes gwasanaeth wedi bod yn destun adolygiad archwilio am gryn amser	Bob yn ail flwyddyn	Cyn 2012/13	Anhysbys	10		10
CYFANSWM NIFER Y DYDDIAU AR GYFER CYNLLUNIO A GWARCHOD Y CYHOEDD						45	30	45

CYNGOR SIR YNYS MÔN - CYNLLUN ARCHWILIO STRATEGOL MEWNOL 2015/16 - 2017/18

Maes ar gyfer ei adolygu	Natur y gwaith	Rheswm dros ei gynnwys	Amllder yr archwiliad	Archwiliad diwethaf		Nifer y dyddiau a raglennwyd		
				Dyddiad	CAG	2015/16	2016/17	2017/18
PENNAETH ADFYWIO ECONOMAIDD A CHYMUNEDOL								
Swyddogaeth datblygu economaidd	Adolygu statws a rheolaethau cyfredol	Dogfen gyflawni flynyddol 2014/15	Bob yn ail flwyddyn	Cyn 2012/13	Anhysbys	15		15
Ynys Ynni	Adolygu statws a rheolaethau cyfredol Trefniadau llywodraethiant	Dogfen gyflawni flynyddol 2014/15	Bob yn ail flwyddyn	Adolygiad newydd	D/B		10	
Cytundebau fframwaith	Adolygu statws a rheolaethau cyfredol	Cais gan y Pennaeth Gwasanaeth	Adolygiad unwaith ac am byth	Adolygiad newydd	D/B	10		
Tudalen 24 Swyddogaeth a pherfformiad hamdden	Adolygu statws a rheolaethau cyfredol Cynigion trawsnewid Rheolaethau dros incwm	Dogfen gyflawni flynyddol 2014/15 RG YM13 "Methiant i drawsnewid y gwasanaethau hamdden fel y cynlluniwyd fel bod gostyngiad sywleddol yn argaeledd ac ansawdd y cyfleusterau hamdden"	Bob yn ail flwyddyn	2014/15 - canolfannau hamdden yn unig	Gwyrdd		10	
Swyddogaethau arforol a thwristiaeth	Adolygu statws a rheolaethau cyfredol	Dogfen gyflawni flynyddol 2014/15	Bob yn ail flwyddyn	2014/15 disel arforol yn unig	Cynghorol - yn golygu na ddyfarnwyd statws CAG		10	
Swyddfa rheoli prosiectau	Adolygu statws a rheolaethau cyfredol	Cais gan y Pennaeth Gwasanaeth	Bob yn ail flwyddyn	Adolygiad newydd	D/B	10		10
Tim strategaeth a chefnogaeth	Adolygu statws a rheolaethau cyfredol	Cais gan y Pennaeth Gwasanaeth	Bob yn ail flwyddyn	Adolygiad newydd	D/B	10		10
CYFANSWM NIFER Y DYDDIAU AR GYFER ADFYWIO ECONOMAIDD A CHYMUNEDOL						45	30	35

CYNGOR SIR YNYS MÔN - CYNLLUN ARCHWILIO STRATEGOL MEWNOL 2015/16 - 2017/18

Maes ar gyfer ei adolygu	Natur y gwaith	Rheswm dros ei gynnwys	Amllder yr archwiliad	Archwiliad diwethaf		Nifer y dyddiau a raglennwyd		
				Dyddiad	CAG	2015/16	2016/17	2017/18

PENNAETH AMGYLCHEDD A GWASANAETHAU TECHNEGOL

Gwasanaethau dylunio a chynnal a chadw adeiladau	Adolygu rheolaethau	Nid yw'r maes gwasanaeth wedi bod yn destun adolygiad archwilio am gryn amser	Bob yn ail flwyddyn	Cyn 2012/13	Anhysbys	10		10
Gwasanaethau meysydd parcio	Adolygu rheolaethau	Mae angen ei adolygu o dro i dro	Pob 3ydd blwyddyn	2013/14	Gwyrdd		10	
Gwasanaethau peirianeg a dylunio	Adolygu rheolaethau	Nid yw'r maes gwasanaeth wedi bod yn destun adolygiad archwilio am gryn amser	Pob 3ydd blwyddyn	Cyn 2012/13	Anhysbys		10	
Tudalen 35 Rheoli stadau ac eiddo	Adolygu rheolaethau	RG YM2 "Yn methu cyflawni'r gwerth disgwylidig o dir ac adeiladau dros ben i fuddsoddi yn y rhaglen gyfalaf" Nid yw'r maes gwasanaeth wedi bod yn destun adolygiad archwilio am gryn amser	Bob yn ail flwyddyn	Cyn 2012/13	Anhysbys	15		15
Rheoli fflyd	Adolygu rheolaethau	Nid yw'r maes gwasanaeth wedi bod yn destun adolygiad archwilio am gryn amser	Bob yn ail flwyddyn	Cyn 2012/13	Anhysbys	10		10
Rheoli llifogydd	Adolygu rheolaethau	Nid yw'r maes gwasanaeth wedi bod yn destun adolygiad archwilio am gryn amser	Pob 3ydd blwyddyn	Cyn 2012/13	Anhysbys		10	
Priffyrdd a pheirianneg sifil	Adolygu rheolaethau	Nid yw'r maes gwasanaeth wedi bod yn destun adolygiad archwilio am gryn amser	Bob yn ail flwyddyn	Cyn 2012/13	Anhysbys		10	
Hawl i brynu	Adolygu rheolaethau	Nid yw'r maes gwasanaeth wedi bod yn destun adolygiad archwilio am gryn amser	Pob 3ydd blwyddyn	Cyn 2012/13	Anhysbys			10

CYNGOR SIR YNYS MÔN - CYNLLUN ARCHWILIO STRATEGOL MEWNOL 2015/16 - 2017/18

Maes ar gyfer ei adolygu	Natur y gwaith	Rheswm dros ei gynnwys	Amllder yr archwiliad	Archwiliad diwethaf		Nifer y dyddiau a raglennwyd		
				Dyddiad	CAG	2015/16	2016/17	2017/18
Rheoli gwastraff	Adolygu rheolaethau	Maes gweithgaredd sylweddol	Pob 3ydd blwyddyn	2013/14	Gwyrdd		15	
CYFANSWM NIFER Y DYDDIAU AR GYFER GWASANAETHAU AMGYLCHEDD A THECHNEGOL						35	55	45

CYFARWYDDWR CORFFORAETHOL - CYMUNED

PENNAETH TAI								
Gwirio stoc yr Uned Cynnal a Chadw Adeiladau	Gwirio sampl o'r gwiriad stoc	Y gwaith eisioes wedi'i gwblhau	Dim ei angen yn y dyfodol	2014/15	D/B	6		
Uned fusnes a llywodraethu'r CRT	Polisiau a gweithdrefnau i roi sylw i'r meysydd hyn	Menter newydd	Bob yn ail flwyddyn	Adolygiad newydd	D/B	10		10
Asol digartrefedd, dyraniadau, opsiynau tai a chefnogaeth llety	Polisiau a gweithdrefnau i roi sylw i'r meysydd hyn	Dogfen gyflawni flynyddol 2014/15	Bob yn ail flwyddyn	2014/15 - digartrefedd yn unig	Coch/ Ambr	10		10
Rhenti tai - rheolaethau lefel uchel	Rheolaethau lefel uchel pan nad yw archwiliad llawn wedi ei gynnal yn ystod y flwyddyn	Sicrwydd gan archwilwyr allanol	Bob yn ail flwyddyn	2014/15	D/B	5		5
Rhenti tai a'r taliadau cysylltiedig	Codi rhenti a thaliadau, adennill y rhenti a'r taliadau, rheoli iddo gwag a chysoni priodol	System ariannol allweddol Sicrwydd gan archwilwyr allanol Gwaith y gellir codi amdano - ar gais y Pennaeth Gwasanaeth	Bob yn ail flwyddyn	2014/15	Gwyrdd		20	
Y strategaeth tai, tai fforddiadwy a thai gwag	Polisiau a gweithdrefnau i roi sylw i'r meysydd hyn	Cynllun busnes corfforaethol Nid yw'r maes gwasanaeth wedi bod yn destun adolygiad archwilio am gryn amser	Bob yn ail flwyddyn	Cyn 2012/13	Anhysbys	10		10

CYNGOR SIR YNYS MÔN - CYNLLUN ARCHWILIO STRATEGOL MEWNOL 2015/16 - 2017/18

Maes ar gyfer ei adolygu	Natur y gwaith	Rheswm dros ei gynnwys	Amllder yr archwiliad	Archwiliad diwethaf		Nifer y dyddiau a raglennwyd		
				Dyddiad	CAG	2015/16	2016/17	2017/18
Atgyweirio a chynnal a chadw	Polisiâu a gweithdrefnau i roi sylw i'r meysydd hyn	Nid yw'r maes gwasanaeth wedi bod yn destun adolygiad archwilio am gryn amser	Bob yn ail flwyddyn	Cyn 2012/13	Anhysbys		15	
Rhaglen cefnogi pobl	Polisiâu a gweithdrefnau i roi sylw i'r meysydd hyn	Nid yw'r maes gwasanaeth wedi bod yn destun adolygiad archwilio am gryn amser	Pob 3ydd blwyddyn	Cyn 2012/13	Anhysbys		10	
CYFANSWM NIFER Y DYDDIAU AR GYFER TAI						41	45	35

CYNGOR SIR YNYS MÔN - CYNLLUN ARCHWILIO STRATEGOL MEWNOL 2015/16 - 2017/18

Maes ar gyfer ei adolygu	Natur y gwaith	Rheswm dros ei gynnwys	Amllder yr archwiliad	Archwiliad diwethaf		Nifer y dyddiau a raglennwyd		
				Dyddiad	CAG	2015/16	2016/17	2017/18
PENNAETH GWASANAETHAU OEDOLION								
Diogleu rhag colli rhyddid	Mesurau diogelu a threfniadau awdurdodi	Adroddiad Blynyddol y Cyfarwyddwr 2013-15	Bob yn ail flwyddyn	Dull newydd	D/B		10	
Cynlluniau tai gofal ychwanegol	Adolygu statws a rheolaethau cyfredol	Ar gais y Swyddog Monitro Dogfen gyflawni flynyddol 2014/15	Bob yn ail flwyddyn	Dull newydd	D/B	15		12
Cyflwyno a rheoli'r gwasanaeth ar y cyd gyda'r Bwrdd Iechyd	Adolygu statws a rheolaethau cyfredol Llywodraethiant a pherfformiad	Dogfen gyflawni flynyddol 2014/15	Bob yn ail flwyddyn	Dull newydd	D/B		15	
Tudalen 38 Ableddau dysgu	Adolygu statws a rheolaethau cyfredol	Dogfen gyflawni flynyddol 2014/15	Bob yn ail flwyddyn	Dull newydd	D/B		15	
Aphghenion iechyd meddwl	Adolygu statws a rheolaethau cyfredol	Dogfen gyflawni flynyddol 2014/15	Bob yn ail flwyddyn	Dull newydd	D/B		15	
Nam ffisegol a synhwyrdd	Adolygu statws a rheolaethau cyfredol	Adroddiad blynyddol y Cyfarwyddwr 2013 - 15	Bob yn ail flwyddyn	Dull newydd	D/B		15	
Yr uned ddarparu	Adolygu statws a rheolaethau cyfredol	Dogfen gyflawni flynyddol 2014/15	Bob yn ail flwyddyn	Dull newydd	D/B	20		17
Gwasanaethau i'r henoed	Adolygu statws a rheolaethau cyfredol	Dogfen gyflawni flynyddol 2014/15	Bob yn ail flwyddyn	Dull newydd	D/B	20		17
CYFANSWM NIFER Y DYDDIAU AR GYFER Y GWASANAETHAU OEDOLION						55	70	46

CYNGOR SIR YNYS MÔN - CYNLLUN ARCHWILIO STRATEGOL MEWNOL 2015/16 - 2017/18

Maes ar gyfer ei adolygu	Natur y gwaith	Rheswm dros ei gynnwys	Amllder yr archwiliad	Archwiliad diwethaf		Nifer y dyddiau a raglennwyd		
				Dyddiad	CAG	2015/16	2016/17	2017/18
PENNAETH GWASANAETHAU PLANT								
Rheolwr gwasanaeth - gwaith maes	Caiff meysydd penodol i'w hadolygu eu hadnabod ar adeg sgopio'r gwaith	Trafodaethau gyda'r Pennaeth Gwasanaeth	Bob yn ail flwyddyn	Dull newydd	D/B	20		20
Rheolwr gwasanaeth - rhiantu corfforaethol a phartneriaethau	Caiff meysydd penodol i'w hadolygu eu hadnabod ar adeg sgopio'r gwaith	Trafodaethau gyda'r Pennaeth Gwasanaeth	Bob yn ail flwyddyn	Dull newydd	D/B		20	
Rheolwr gwasanaeth - gwasanaethau integredig	Caiff meysydd penodol i'w hadolygu eu hadnabod ar adeg sgopio'r gwaith	Trafodaethau gyda'r Pennaeth Gwasanaeth	Bob yn ail flwyddyn	Dull newydd	D/B		20	
YFANSWM NIFER Y DYDDIAU AR GYFER Y GWASANAETHAU PLANT						20	40	20

Tudalen 39

CYNGOR SIR YNYS MÔN - CYNLLUN ARCHWILIO STRATEGOL MEWNOL 2015/16 - 2017/18

Maes ar gyfer ei adolygu	Natur y gwaith	Rheswm dros ei gynnwys	Amllder yr archwiliad	Archwiliad diwethaf		Nifer y dyddiau a raglennwyd		
				Dyddiad	CAG	2015/16	2016/17	2017/18

CYFARWYDDWR CORFFORAETHOL - DYSGU GYDOL OES

PENNAETH DYSGU

Gweinyddu'r grant teulu a dechrau'n deg	Adolygu statws a rheolaethau cyfredol	Ar gais y Pennaeth Gwasanaeth	Bob yn 2ail flwyddyn	Adolygiad newydd	D/B	10		10
Rheoli llyfrgelloedd a threftadaeth ddiwylliannol	Adolygu statws a rheolaethau cyfredol	Dogfen gyflawni flynyddol 2014/15 RG YM14 "Nid yw'r Cyngor yn trawsffurfio'r ddarparieth diwylliant a threftadaeth yn llwyddianus"	Pob 3ydd blwyddyn	Cyn 2012/13	Anhysbys		10	
Ysgolion cynradd - cyllideb >£0.1m - 4 ysgol	Adolygu'r sefydliad	Penderfynu a yw'r rheolaethau mewnol yn ddigonol	Cylch 2 flynedd 2 ysgol y flwyddyn	D/B	Amrywiol	20	20	20
Ysgolion cynradd - cyllideb >£0.5m < £1m - 14 ysgol	Adolygu'r sefydliad	Penderfynu a yw'r rheolaethau mewnol yn ddigonol	Cylch 3 blynedd 4/5 ysgol y flwyddyn	D/B	Amrywiol	40	50	50
Ysgolion uwchradd ac ysgol arbennig - 6 ysgol	Adolygu'r sefydliad	Penderfynu a yw'r rheolaethau mewnol yn ddigonol	Cylch 2 flynedd 3 ysgol y flwyddyn	D/B	Arywiol	30	30	30
Yr ysgolion cynradd sy'n weddill - 39 ysgol - adolygiadau thematig	Dewis thema bob blwyddyn ar sail gylchol i'w cynnal mewn sampl o ysgolion	Penderfynu a yw'r rheolaethau mewnol yn ddigonol ar gyfer y thema sy'n cael ei adolygu a dosbarthu'r canlyniadau i'r holl ysgolion perthnasol	Blyneddol	D/B	D/B	10	10	10
CYFANSWM NIFER Y DYDDIAU AR GYFER DYSGU						110	120	120

CYNGOR SIR YNYS MÔN - CYNLLUN ARCHWILIO STRATEGOL MEWNOL 2015/16 - 2017/18

Maes ar gyfer ei adolygu	Natur y gwaith	Rheswm dros ei gynnwys	Amllder yr archwiliad	Archwiliad diwethaf		Nifer y dyddiau a raglennwyd		
				Dyddiad	CAG	2015/16	2016/17	2017/18

CYFANSWM DYDDIAU TALADWY YN Y RHAGLEN

622	659	598
-----	-----	-----

DYDDIAU TALADWY NAD YDYNT YN Y RHAGLEN

Gwaith atal twyll						205	205	205
Cau gwaith y flwyddyn flaenorol	Llithriad wrth gyflawni					15	20	20
Ardystio grantiau	Adolygu'r grantiau y mae modd eu derbyn lle nad oes sicrwydd allanol wedi'i ddarparu neu lle mae pryderon ynghylch gweithrediad rheolaethau mewnol					7	7	7
Gweithredu'r argymhellion a gytunwyd	Monitro cynnydd y gweithredu ac adrodd i'r Pwyllgor Archwilio a Llywodraethiant					8	10	10
Cysylltu â'r UDA, Cyfarwyddwyr, Penaethiaid Swyddogaeth a Phenaethiaid Gwasanaeth	Darparu cyngor a chymorth fel bo'n briodol					17	19	19
Menter Dwyll Genedlaethol	Paratoi a chyflwyno data ar ei gyfer ac ati					3		3
Wrth gefn - tua 10% o'r dyddiau sydd ar gael	Darpariaeth ar gyfer gwaith ychwanegol na ragwelwyd ar adeg cynllunio					85	85	85
CYFANSWM NIFER Y DYDDIAU TALADWY NAD YDYNT YN Y RHAGLEN						340	346	349

CYNGOR SIR YNYS MÔN - CYNLLUN ARCHWILIO STRATEGOL MEWNOL 2015/16 - 2017/18

Maes ar gyfer ei adolygu	Natur y gwaith	Rheswm dros ei gynnwys	Amllder yr archwiliad	Archwiliad diwethaf		Nifer y dyddiau a raglennwyd		
				Dyddiad	CAG	2015/16	2016/17	2017/18

ASESU ADNODDAU

CYFANSWM NIFER Y DYDDIAU TALADWY AR GYFER Y CYNLLUN

962	1005	947
-----	------	-----

DYDDIAU ANNHALADWY

Gwyliau blynyddol						106	106	106
Pwyllgor Archwilio a Llywodraethiant	Cefnogi gwaith y Pwyllgor, paratoi adroddiadau a mynychu fel bo'n briodol					15	15	15
Tudalen 42 Paratoi'r Cynllun Archwilio	Mynd â'r cynllun yn ei flaen i'r cyfnod nesaf gan roi ystyriaeth i ddatblygiadau yn y Cyngor					9	9	9
Gweinyddiaeth gyffredinol						45	45	45
Cysylltu ag archwilio allanol						6	6	6
Monitro a rheoli ansawdd						40	40	40
Absenoldeb salwch						45	25	25
Absenoldeb arbennig						4	4	4
Absenoldeb statudol						48	48	48
Hyfforddiant i staff						8	8	8
Hyfforddiant i aelodau						2	2	2
CYFANSWM NIFER Y DYDDIAU ANNHALADWY						328	308	308

ADNODDAU SYDD EU HANGEN

1290	1313	1255
------	------	------

ADNODDAU SYDD AR GAEL

1150	1150	1150
------	------	------

DIFFYG

-140	-163	-105
------	------	------

CYNGOR SIR YNYS MÔN	
PWYLLGOR:	PWYLLGOR ARCHWILIO
DYDDIAD:	27 GORFFENNAF 2015
TEITL YR ADRODDIAD:	HAWLIADAU YSWIRIANT
PWRPAS YR ADRODDIAD:	ER GWYBODAETH
ADRODDIAD GAN:	PENNAETH SWYDDOGAETH (ADNODDAU)
GWEITHREDU:	ER GWYBODAETH

1 RHAGARWEINIAD

- 1.1** Mae gan y Cyngor amrywiaeth o bolisïau yswiriant y prif rai yw atebolrwydd cyhoeddus a'r cyflogwr, eiddo a cherbydau. Mae'r polisïau atebolrwydd cyhoeddus a'r cyflogwr yn indemnio'r Cyngor yn erbyn y costau a'r iawndal y mae'n atebol i'w talu pan gyflwynir hawliadau yn erbyn y Cyngor gan aelodau'r cyhoedd, busnesau neu weithwyr am ddifrod, anaf neu salwch oherwydd esgeulustod y Cyngor. Mae'r polisïau eiddo yn digolledu'r Cyngor am ddifrod i'w adeiladau a'u cynnwys yn dilyn difrod a achosir gan rai peryglon. Mae yswiriant cerbydau'n cyfuno elfen o'r ddau oherwydd mae'n indemnio'r Cyngor yn erbyn difrod neu anaf i drydydd parti gan ei gerbydau a hefyd yn digolledu am ddifrod i'w gerbydau.
- 1.2** Mae i bob un o'r polisïau hyn dâl atodol y mae'r Cyngor yn gyfrifol am ei dalu. Mae'r tâl atodol yn amrywio o bolisi i bolisi gyda'r isaf ar hyn o bryd yn £250 ar gyfer eiddo Mân-ddaliadau a'r uchaf yn £100,000 a'r gyfer difrod i gerbydau. Yn y rhan fwyaf o achosion, telir y tâl atodol o'r cyfrif darpariaeth yswiriant.
- 1.3** Yn yr adroddiad hwn, ceir crynodeb o'r hawliadau a wnaed dan neu yn erbyn bob un o'r polisïau hyn am y cyfnod 1 Ebrill 2010 i 31 Mawrth 2015 ac mae'n seiliedig ar ddyddiad y digwyddiad yn hytrach na'r dyddiad y cyflwynwyd neu y gwnaed yr hawliad. Costau'r hawliadau yw cyfanswm y gost i'r Cyngor a'i yswiriwr gan gynnwys iawndal a costau.

2. CRYNODEB O'R HAWLIADAU

- 2.1** Mae'r crynodeb o'r hawliadau sydd wedi ei gynnwys yn Atodiad A yr adroddiad hwn yn darparu manylion fesul polisi, fesul blwyddyn ariannol ar gyfer y Cyngor cyfan at y nifer o hawliadau sydd wedi eu talu, lle mae'r hawliad wedi ei setlo heb unrhyw gostau neu daliadau, neu lle nad yw'r hawliad wedi ei setlo hyd yma. Mae'r swm a dalwyd ar gyfer yr hawliadau hynny sydd wedi eu setlo a'r swm sydd wedi cael ei gadw o'r neilltu ar gyfer yr hawliadau hynny nad ydynt wedi eu setlo eto hefyd wedi eu nodi.

- 2.2** Dylid pwysleisio na fydd y cyfan o'r hawliadau nad ydynt wedi cael eu setlo hyd yma ac sydd â swm wedi ei neilltuo ar eu cyfer yn cael eu talu neu eu setlo am y swm a neilltuwyd. Mae hyn yn arbennig o wir yn achos hawliadau atebolrwydd lle mae hawliadau sydd â symiau mawr wedi eu neilltuo ar eu cyfer yn aml yn cael eu setlo am symiau llai o lawer neu am ddim cost.
- 2.3** Dylid nodi hefyd y gall nifer yr hawliadau gynyddu dros amser oherwydd, mewn rhai achosion, nid yw hawliadau'n cael eu cyflwyno am nifer o flynyddoedd ar ôl y digwyddiad. Er enghraifft, mae gan berson ifanc sy'n dioddef anaf fel plentyn gyfnod o dair blynedd ar ôl ei ben-blwydd yn 18 i gyflwyno ei hawliad. O'r herwydd, bydd nifer yr hawliadau a'r symiau sydd yn cael eu neilltuo a'u talu yn newid dros amser.

3. TUEDDIADAU O RAN YR HAWLIADAU

- 3.1** Gwelwyd cynnydd sylweddol yn nifer yr hawliadau atebolrwydd cyhoeddus a gyflwynwyd ers 2012. Mae'r cynnydd hwn yn bennaf oherwydd cynnydd mewn hawliadau'n ymwneud â phriffyrdd, megis difrod i gerbydau oherwydd tyllau yn y ffyrdd. Er gwaethaf y cynnydd yn nifer yr hawliadau a'r symiau a dalwyd ac a roddwyd o'r neilltuo yn erbyn y polisi hwn, mae canran yr hawliadau y mae'r Cyngor yn llwyddo i'w hamddiffyn yn parhau yn uchel.
- 3.2** Gwelwyd cynnydd yn nifer yr hawliadau a gyflwynwyd gan weithwyr am anaf a salwch yn 2013/2014. Roedd o leiaf dau o'r hawliadau hyn ac un o'r hawliadau yn 2014/2015 wedi cael eu cyflwyno gan weithwyr a oedd wedi cael neu'n gwynebu cael eu diswyddo.
- 3.3** Gwelwyd cynnydd yn nifer a chost yr hawliadau'n ymwneud â cherbydau yn 2012/2013 ond fel arall, mae'r sefyllfa'n weddol gyson. Gellir priodoli'r cynnydd yn y costau i ddwy ddamwain unigol lle hawliodd y trydydd partïon am anafiadau personol.
- 3.4** Arweiniodd stormydd 2013/2014 at gynnydd sylweddol yn yr hawliadau eiddo o ran eu nifer a chostau'r hawliadau. Achoswyd cryn ddifrod i eiddo'r Cyngor yn ardal Caergybi yn ystod y stormydd hyn, ac mae swm o dros £250,000 wedi cael ei neilltuo ar gyfer un o'r hawliadau sydd heb ei setlo.
- 3.5** Mae "eraill" yn ymwneud â hawliadau yn erbyn yr holl fân bolisiau sydd gan y Cyngor. Mae'r swm sylweddol a neilltuwyd ar gyfer 2014/2015 yn ymwneud â'r hawliad a gyflwynwyd i'n hyswiriwr yn dilyn dwyn regalia dinesig.

4. HERIAU YN Y DYFODOL

- 4.2** Yn 2013, gwelwyd newid arwyddocaol yn y modd yr oedd rhai hawliadau'n cael eu gweinyddu gan y Llysoedd gydag ehangu pyrth hawliadau a chyflwyno symud costau un ffordd. Ymdrech oedd hon gan y Weinyddiaeth Cyfiawnder i gyflymu'r system a gostwng costau'n gyffredinol. Yn y system 'porth' mae costau cyfreithwyr yn cael eu pennu ar gyfraddau sy'n sylweddol is na'r cyfraddau a oedd yn cael eu hawlio gan gyfreithwyr yr hawlwr, fodd bynnag, i wneud iawn am hyn, mae

cyfreithwyr yr amddiffynydd bellach yn gyfrifol am dalu'r costau hyn p'un a yw'r hawliad yn llwyddiannus ai peidio. Felly er y bydd y Cyngor yn gallu amddiffyn hawliad yn llwyddiannus, bydd yn parhau i fod yn gyfrifol am gwrdd â'r costau. Ar hyn o bryd, mae'n rhy gynnar i gynghori ar yr effaith y bydd hyn yn ei gael o ran hawliadau'n erbyn y Cyngor hwn.

- 4.3** Mae yswirwyr wedi rhybuddio y bydd y wasgfa ar arian cyhoeddus, yn anorfod, yn cael effaith ar nifer yr hawliadau a gyflwynir a gallu awdurdodau lleol yw hamddiffyn. Enghraifft a ddefnyddir yn aml gan yswirwyr yw y bydd nifer yr hawliadau sy'n codi oherwydd difrod i gerbydau o ganlyniad i dyllau yn y ffyrdd yn cynyddu a hynny oherwydd y bydd y gwariant ar gynnal a chadw yn gostwng. O'r herwydd, mae'n bosib y gwêl y Cyngor gynnydd yn nifer yr hawliadau ac yn wir, efallai y bydd rhaid talu mwy o'r hawliadau hyn yn y dyfodol.

5. ARGYMHELLION

- 5.1** Gofynnir i'r Pwyllgor nodi cynnwys yr adroddiad hwn.

**JULIE JONES
RHEOLWR RISG AC YSWIRIANT**

15 GORFFENNAF 2015

ATODIAD A

CRYNODEB O HAWLIADAU YSWIRIANT

GWASANAETH		Cyfanswm				
POLISI	CYFNOD	Nifer			Côt	
		Talwyd	Wedi Setlo Heb Gôst	Heb Eu Setlo	Swm Wedi Ei Dalu	Swm Wrth Gefn
Atebolrwydd Cyhoeddus	2010/2011	28	66	1	155483	15615
	2011/2012	25	82	4	71704	149000
	2012/2013	38	117	12	24237	48070
	2013/2014	28	126	17	13238	228814
	2014/2015	9	73	32	1195	149073
Atebolrwydd Y Cyflogwr	2010/2011	0	0	0	0	0
	2011/2012	0	1	1	0	18237
	2012/2013	0	1	0	0	0
	2013/2014	1	2	3	16966	48878
	2014/2015	0	2	1	0	15025
Cerbydau	2010/2011	21	6	0	24061	0
	2011/2012	15	4	0	16909	0
	2012/2013	26	17	0	56952	0
	2013/2014	19	5	1	11572	7036
	2014/2015	14	2	7	15643	4275
Eiddo	2010/2011	11	31	4	174963	9503
	2011/2012	7	9	1	4749	68057
	2012/2013	14	5	2	16591	76000
	2013/2014	41	8	10	167159	338250
	2014/2015	8	3	3	8246	12433
Eraill	2010/2011	0	2	0	0	0
	2011/2012	1	0	0	681	0
	2012/2013	0	0	0	0	0
	2013/2014	1	0	0	5164	0
	2014/2015	4	1	1	7721	45000

DDIM I'W GYHOEDDI NOT FOR PUBLICATION

Teitl yr Adroddiad : Rheoli Risg / Title of Report: Risk Management

PRAWF BUDD Y CYHOEDD PUBLIC INTEREST TEST

Paragraff(au) 14, 15 Paragraph(s)	Atodlen 12A Deddf Llywodraeth Leol 1972 Schedule 12A Local Government Act 1972
[un neu fwy o /one or more of 12,13,14,15,16,17,18,18A,18B,18C]	
Y PRAWF – THE TEST	
<p>Mae yna fudd y cyhoedd wrth ddatgan oherwydd / There is a public interest in disclosure as:-</p> <p>Mae'r mater yn ymwneud â materion busnes y Cyngor.</p> <p>The matter concerns the business affairs of the Council.</p>	<p>Y budd y cyhoedd with beidio datgelu yw / The public interest in not disclosing is:-</p> <p>Mae'r mater yn cyfeirio at materion busnes y Cyngor a gwybodaeth sy'n ymwneud â ymgynghoriadau a chysylltiadau llafur sy'n codi rhwng y Cyngor a'i weithwyr, a all niweidio buddiannau'r Cyngor yn fasnachol, ariannol ac yn gyfreithlon.</p> <p>The matter refers to the business affairs of the Council and information relating to consultations in connection with labour relations arising between the Council and its employees, which could prejudice the interests of the Council commercially, financially and legally.</p>
<p>Argymhelliad: *Mae budd y cyhoedd wrth gadw'r eithriad yn fwy o bwys/Hai o bwys na budd y cyhoedd wrth ddatgelu'r wybodaeth [* dilewch y geiriau nad ydynt yn berthnasol]</p> <p>Recommendation: *The public interest in maintaining the exemption outweighs/does not outweigh the public interest in disclosing the information. [*delete as appropriate]</p>	

Document is Restricted

This page is intentionally left blank

PRAWF BUDD Y CYHOEDD

PUBLIC INTEREST TEST

(Teitl yr Adroddiad/Title of Report)

Darparu'r Gwasanaeth Archwilio Mewnol / Delivery of Internal Audit Service

Paragraff(au) 14 Atodlen 12A Deddf Llywodraeth Leol 1972 Paragraph(s) 14 Schedule 12A Local Government Act 1972 [un neu fwy o/one or more of 12,13,14,15,16,17,18,18A,18B,18C]	
Y PRAWF – THE TEST	
Mae yna fudd i'r cyhoedd wrth ddatgelu oherwydd / There is a public interest in disclosure as:- Mae'r mater yn ymwneud â gwariant cyhoeddus. The matter concerns public expenditure.	Y budd i'r cyhoedd with beidio datgelu yw / The public interest in not disclosing is:- Mae'r mater yn ymwneud â thelerau dyfarnu contract a gallai fod yn niweidiol i fuddiannau masnachol yr awdurdod neu contractwr arfaethedig petai'r telerau'n dod yn hysbys i gwmnïau a fedrai gystadlu. The matter covers the terms on which a contract may be awarded and may harm the commercial interests of the authority or a proposed contractor if the terms were to be made known to potential competitors.
<p>Argymhelliad - Mae'r budd i'r cyhoedd wrth gadw'r eithriad yn gorbwyso'r / Nid yw'r budd i'r cyhoedd wrth gadw'r eithriad yn gorbwyso'r budd i'r cyhoedd wrth ddatgelu'r wybodaeth. [* - dilëwch y geiriau amherthnasol]</p> <p>Recommendation - The public interest in maintaining the exemption outweighs/does not outweigh* the public interest in disclosing the information. [* - delete as appropriate]</p>	

This page is intentionally left blank

Document is Restricted

This page is intentionally left blank